

PROGNOZA ODDZIAŁYWANIA NA ŚRODOWISKO
DO ZMIANY
MIEJSCOWEGO PLANU ZAGOSPODAROWANIA PRZESTRZENNEGO SOŁECTW GMINY IWANOWICE
przyjętego Uchwałą Nr XIII/127/2015 Rady Gminy Iwanowice z dnia 30 grudnia 2015 roku

OPRACOWANIE:
mgr inż. arch. kraj. Mateusz Kulig

Mateusz Kulig

Kraków, październik 2024

SPIS TREŚCI

1. WSTĘP	5
1.1. Podstawa prawna	5
1.2. Przedmiot opracowania	5
1.3. Zakres opracowania	5
1.4. Cel opracowania	6
1.5. Wykorzystane materiały	6
2. INFORMACJE O ZAWARTOŚCI I GŁÓWNYCH CELACH PROJEKTOWANEGO DOKUMENTU	7
2.1. Ogólna charakterystyka ustaleń zawartych w projekcie zmiany planu	7
2.2. Aktualne i projektowane zagospodarowanie terenu	9
3. POWIĄZANIA PROJEKTU ZMIANY PLANU Z INNYMI DOKUMENTAMI	11
3.1. Uwarunkowania wynikające z obowiązującego Studium uwarunkowań i kierunków zagospodarowania przestrzennego gminy Iwanowice	11
3.2. Uwarunkowania wynikające z miejscowych planów zagospodarowania przestrzennego....	13
3.3. Uwarunkowania wynikające z opracowania ekofizjograficznego	14
3.4. Powiązania z pozostałymi dokumentami	16
4. INFORMACJA O METODACH ZASTOSOWANYCH PRZY SPORZĄDZANIU PROGNOZY	16
5. PROPOZYCJE DOTYCZĄCE PRZEWIDYWANYCH METOD ANALIZY SKUTKÓW REALIZACJI POSTANOWIEŃ PROJEKTU ZMIANY PLANU ORAZ CZĘSTOTLIWOŚCI JEJ PRZEPROWADZANIA.....	17
6. INFORMACJE O MOŻLIWYM TRANSGRANICZNYM ODDZIAŁYWANIU NA ŚRODOWISKO	17
7. OCENA ISTNIEJĄCEGO STANU ŚRODOWISKA NA OBSZARZE OBJĘTYM PROJEKTEM ZMIANY PLANU	17
7.1. Położenie geograficzne	17
7.2. Budowa geologiczna	19
7.3. Geomorfologia terenu	19
7.4. Gleby i rolnicza przestrzeń produkcyjna.....	20
7.5. Wody powierzchniowe	20
7.6. Wody podziemne.....	20
7.7. Warunki klimatyczne	21
7.8. Szata roślinna.....	21
7.9. Świat zwierząt	22
7.10. Powiązania ekologiczne oraz zasoby cenne przyrodniczo i ich ochrona	22
7.11. Walory krajobrazowe i dziedzictwo kulturowe	24
8. STAN ŚRODOWISKA I JEGO ZAGROŻENIA, SZCZEGÓLNIENIE NA OBSZARACH OBJĘTYCH PRZEWIDYWANYM ZNACZĄCYM ODDZIAŁYWANIEM	25

8.1. Gospodarka wodno-ściekowa.....	25
8.2. Gospodarka odpadami.....	27
8.3. Hałas	28
8.4. Gleby.....	29
9. OCENA POTENCJALNYCH ZMIAN W ŚRODOWISKU W PRZYPADKU BRAKU REALIZACJI PROJEKTU ZMIANY PLANU.....	29
10. ISTNIEJĄCE PROBLEMY I CELE OCHRONY ŚRODOWISKA, W SZCZEGÓLNOŚCI DOTYCZĄCE OBSZARÓW PODLEGAJĄCYCH OCHRONIE NA PODSTAWIE USTAWY O OCHRONIE PRZYRODY ORAZ USTANOWIONE NA SZCZEBLU MIĘDZYNARODOWYM, WSPÓLNOTOWYM LUB KRAJOWYM	30
10.1. Formy ochrony przyrody.....	30
10.2. Lasy ochronne.....	33
10.3. Strefy ochronne ujęć wody.....	33
10.4. Dokumenty ustanowione na szczeblu międzynarodowym	35
10.5. Dokumenty ustanowione na szczeblu wspólnotowym	36
10.6. Dokumenty ustanowione na szczeblu krajowym	38
10.7. Dokumenty ustanowione na szczeblu wojewódzkim i powiatowym	38
10.8. Dokumenty gminne zawierające cele ochrony środowiska.....	39
11. OCENA UWZGLĘDNIENIA W PROJEKCIE ZMIANY STUDIUM CELÓW OCHRONY ŚRODOWISKA USTANOWIONYCH NA SZCZEBLU MIĘDZYNARODOWYM, WSPÓLNOTOWYM I KRAJOWYM	39
12. OKREŚLENIE PRZEWIDYWALNYCH ODDZIAŁYWAŃ NA ŚRODOWISKO WYNIKAJĄCYCH Z REALIZACJI USTALEŃ PROJEKTU ZMIANY STUDIUM.....	40
13. ROZWIĄZANIA MAJĄCE NA CELU ZAPOBIEGANIE, OGRANICZANIE LUB KOMPENSACJĘ PRZYRODNICZĄ NEGATYWNYCH ODDZIAŁYWAŃ NA ŚRODOWISKO.....	49
14. ROZWIĄZANIA ALTERNATYWNE DO ROZWIĄZAŃ ZAWARTYCH W PROJEKCIE ZMIANY STUDIUM	50
15. STRESZCZENIE W JĘZYKU NIESPECJALISTYCZNYM	50

ZAŁĄCZNIKI

- ZAŁĄCZNIK – OŚWIADCZENIE AUTORA PROGNOZY
- ZAŁĄCZNIK – zestawienie planowanych przekształceń funkcji w zmienianym planie – w stosunku do aktualnego zainwestowania terenu (ortofotomapa z 2022 r.) oraz obowiązującego Planu (2015 r. z późniejszymi zmianami)
- ZAŁĄCZNIKI GRAFICZNE:
 - (1) MAPA PROGNOZY ODDZIAŁYWANIA NA ŚRODOWISKO – obszar objęty zmianą planu położony w sołectwie Iwanowice Włościańskie (skala 1 : 2 000)
 - (2) MAPA PROGNOZY ODDZIAŁYWANIA NA ŚRODOWISKO – obszar objęty zmianą planu położony w sołectwie Sułkowice (skala 1 : 2 000)
 - (3) MAPA PROGNOZY ODDZIAŁYWANIA NA ŚRODOWISKO – obszar objęty zmianą planu położony w sołectwie Poskwitów i Przestańsko (skala 1 : 2 000)
 - (4) MAPA PROGNOZY ODDZIAŁYWANIA NA ŚRODOWISKO – obszar objęty zmianą planu położony w sołectwie Widoma (skala 1 : 2 000)
 - (5) MAPA PROGNOZY ODDZIAŁYWANIA NA ŚRODOWISKO – obszar objęty zmianą planu położony w sołectwie Zagaje (skala 1 : 2 000)
 - (6) MAPA PROGNOZY ODDZIAŁYWANIA NA ŚRODOWISKO – obszar objęty zmianą planu położony w sołectwie Damice (skala 1 : 2 000)
 - (7) MAPA PROGNOZY ODDZIAŁYWANIA NA ŚRODOWISKO – obszar objęty zmianą planu położony w sołectwie Maszków (skala 1 : 2 000)
 - (8) MAPA PROGNOZY ODDZIAŁYWANIA NA ŚRODOWISKO – obszar objęty zmianą planu położony w sołectwie Sieciechowice (skala 1 : 2 000)
 - (9) MAPA PROGNOZY ODDZIAŁYWANIA NA ŚRODOWISKO – obszar objęty zmianą planu położony w sołectwie Sułkowice (skala 1 : 2 000)

1. WSTĘP

1.1. Podstawa prawna

- Ustawa z dnia 27 marca 2003 r. o planowaniu i zagospodarowaniu przestrzennym (t.j. Dz. U. z 2024 r. poz. 1130), ustawa z dnia 7 lipca 2023 r. o zmianie ustawy o planowaniu i zagospodarowaniu przestrzennym oraz niektórych innych ustaw (Dz. U. poz. 1688).
- Ustawa z dnia 3 października 2008 r. o udostępnianiu informacji o środowisku i jego ochronie, udziale społeczeństwa w ochronie środowiska oraz o ocenach oddziaływania na środowisko (t.j. Dz. U. z 2024 r. poz. 1112).

1.2. Przedmiot opracowania

Niniejsza prognoza wykonana została dla potrzeb projektu zmiany miejscowego planu zagospodarowania przestrzennego sołectw gminy Iwanowice przyjętego Uchwałą Nr XIII/127/2015 Rady Gminy Iwanowice z dnia 30 grudnia 2015 roku, z późniejszymi zmianami obszarowymi, zgodnie z Uchwałą Nr LIV/539/2023 Rady Gminy Iwanowice z dnia 23 lutego 2023 roku w sprawie przystąpienia do sporządzenia zmiany Planu, zmienionej Uchwałą Rady Gminy Iwanowice Nr LXVIII/636/2024 z dnia 29 lutego 2024 r. Traci moc Uchwała Nr LII/512/2022 z dnia 29 grudnia 2022 r. w sprawie przystąpienia do sporządzenia zmiany miejscowego planu zagospodarowania przestrzennego Gminy Iwanowice.

Podejmowana zmiana dotyczy 9 obszarów wskazanych w gminie Iwanowice o łącznej powierzchni 9,57 ha, przedstawionych na załącznikach nr 1-9 do Uchwały Nr LIV/539/2023 Rady Gminy Iwanowice z dnia 23 lutego 2023 r. ws. przystąpienia do zmiany miejscowego planu zagospodarowania przestrzennego sołectw gminy Iwanowice z uwzględnieniem obszarów, dla których odstąpiono od dalszego procedowania zmiany planu zgodnie z Uchwałą Rady Gminy Iwanowice Nr LXVIII/636/2024 z dnia 29 lutego 2024 r.

1.3. Zakres opracowania

Zakres Prognozy jest zgodny z art. 51 ust. 2 ustawy z dnia 3 października 2008 r. o udostępnianiu informacji o środowisku i jego ochronie, udziale społeczeństwa w ochronie środowiska oraz o ocenach oddziaływania na środowisko (t.j. Dz. U. z 2024 r. poz. 1112).

Zakres niniejszej Prognozy został ustalony pismem Regionalnej Dyrekcji Ochrony Środowiska w Krakowie Nr OO.411.3.31.2024.MZi z dnia 18 kwietnia 2024 r. oraz pismem Państwowego Powiatowego Inspektora Sanitarnego w Krakowie Nr NZ.90830.2.7.2024 z dnia 4 kwietnia 2024 r.

W ramach niniejszej prognozy przedstawiono ogólną charakterystykę ustaleń zawartych w analizowanym projekcie zmiany Planu. Zaprezentowano m.in. powiązania projektu z obowiązującym studium uwarunkowań i kierunków zagospodarowania przestrzennego gminy Iwanowice, miejscowymi planami zagospodarowania przestrzennego oraz opracowaniem ekofizjograficznym. Dokonano również oceny stanu i funkcjonowania środowiska przyrodniczego na omawianym obszarze oraz wpływu realizacji ustaleń projektu zmiany Studium na to środowisko.

1.4. Cel opracowania

Podstawowym celem Prognozy jest ocena projektu zmiany planu i eliminacja ewentualnych rozwiązań i ustaleń niemożliwych do przyjęcia ze względu na negatywne skutki dla środowiska lub zagrożenia dla zdrowia mieszkańców. Jej zadaniem jest identyfikacja i ocena najbardziej prawdopodobnych wpływów na biofizyczne i zdrowotne warunki środowiska w warunkach realizacji ustaleń zawartych w projekcie zmiany planu.

1.5. Wykorzystane materiały

Dla potrzeb niniejszego opracowania wykorzystane zostały następujące opracowania:

- Studium uwarunkowań i kierunków zagospodarowania przestrzennego Gminy Iwanowice, Uchwała Nr XXIII/147/2012 Rady Gminy Iwanowice z dnia 20 lipca 2012 roku.
- Uchwała Nr XIII/127/2015 Rady Gminy Iwanowice z dnia 30 grudnia 2015 r. w sprawie miejscowego planu zagospodarowania przestrzennego sołectw: Biskupice, Celiny, Damice, Domiarki, Grzegorzowice Małe, Grzegorzowice Wielkie, Iwanowice Dworskie, Iwanowice Włociańskie, Krasieniec Stary, Krasieniec Zakupny, Lesieniec, Maszków, Narama, Poskwitów Nowy, Poskwitów Stary, Przestańsko, Sieciechowice, Sułkowice, Widoma, Władysław, Zagaje, Zalesie, Żerkowice w Gminie Iwanowice.
- Opracowanie ekofizjograficzne dla obszaru Gminy Iwanowice, IRM, Kraków 2010.
- Strategia Rozwoju Gminy Iwanowice, IRM, Kraków 2004.
- Strategia Rozwoju Gminy Iwanowice na lata 2021-2030, 2021.
- Program Ochrony Środowiska w Gminie Iwanowice, BET-MAG, Kraków 2004.
- Plan Gospodarki Odpadami w Gminie Iwanowice, BET-MAG, Kraków 2004.
- Program Ochrony Środowiska dla Powiatu Krakowskiego na lata 2018-2022 z perspektywą na lata 2022-2025.
- Plan Zagospodarowania Przestrzennego Województwa Małopolskiego – Uchwała Nr XLVII/732/18/2018 Sejmiku Województwa Małopolskiego z dnia 26 marca 2018 r. (Dz. Urz. Woj. Mał. z dnia 18.04.2018r., poz.3215).
- Makomaska-Juchiewicz M., Król W., Bonk M., Zięcik A., Cierlik G. 2021. Stan ochrony gatunków zwierząt w Polsce w latach 2013–2018. Biuletyn monitoringu przyrody 21/1. Biblioteka Monitoringu Środowiska GIOŚ, Warszawa.
- Geografia Regionalna Polski, Kondracki J., Warszawa 2000.
- Richling A., Solon J., Macias A., Balon J., Borzyszkowski J., Kistowski M. (red.), Regionalna geografia fizyczna Polski, Bogucki Wyd. Naukowe, Poznań, 2021.
- Macias A., Bródka S., Przyrodnicze podstawy gospodarowania przestrzenią, Warszawa 2014.
- Ocena stanu akustycznego środowiska na terenie województwa małopolskiego w 2020 roku, GIOŚ Kraków, 2021.
- Uchwała nr XXVI/268/2020 Rady Gminy Iwanowice z dnia 30 listopada 2020 roku w sprawie wyznaczenia aglomeracji Iwanowice.
- Mapa Obszarów Głównych Zbiorników Wód Podziemnych (GZWP) w Polsce Wymagających Szczególnej Ochrony” , A. S. Kleczkowski (red.), Instytut Hydrogeologii i Geologii Inżynierskiej AGH, Kraków 1990.
- Mapa Hydrogeologiczna Polski 1:200 000 arkusz Kraków, Różkowski A. (red.), WG 1984.

Ponadto wykorzystane zostały informacje uzyskane z Urzędu Gminy w Iwanowicach, Wojewódzkiego Inspektoratu Ochrony Środowiska w Krakowie, Regionalnej Dyrekcji Ochrony Środowiska w Krakowie, Regionalnego Zarządu Gospodarki Wodnej w Krakowie, Regionalnej Dyrekcji Lasów Państwowych w Krakowie oraz Głównego Urzędu Statystycznego.

2. INFORMACJE O ZAWARTOŚCI I GŁÓWNYCH CELACH PROJEKTOWANEGO DOKUMENTU

2.1. Ogólna charakterystyka ustaleń zawartych w projekcie zmiany planu

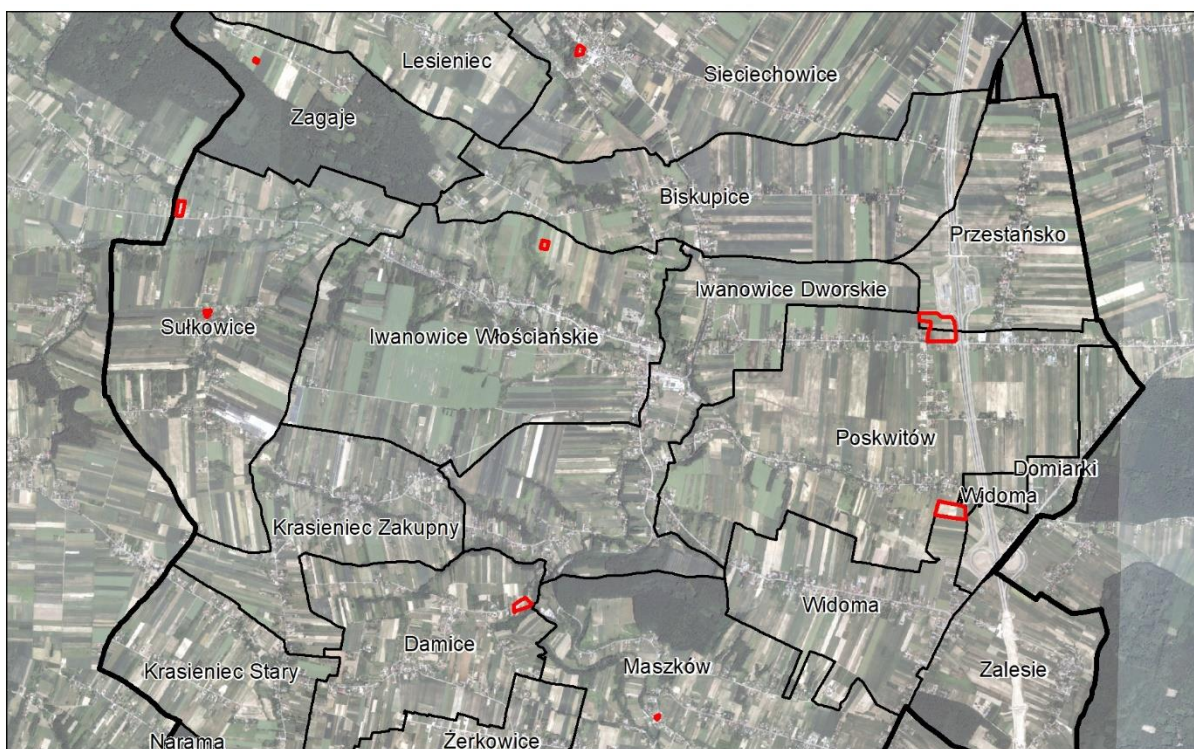
Zakres zmiany miejscowego planu zagospodarowania przestrzennego sołectw gminy Iwanowice, przyjętego Uchwałą Nr XIII/127/2015 Rady Gminy Iwanowice z dnia 30 grudnia 2015 roku w sprawie miejscowego planu zagospodarowania przestrzennego sołectw Gminy Iwanowice, z późniejszymi zmianami obszarowymi zgodny z podjętą Uchwałą Rady Gminy Iwanowice Nr LIV/539/2023 z dnia 23 lutego 2023 r. ws. przystąpienia do zmiany Planu, zmienioną Uchwałą Rady Gminy Iwanowice Nr LXVIII/636/2024 z dnia 29 lutego 2024 r. dotyczy zarówno ustaleń tekstowych, jak i załącznika graficznego obowiązującego mpzp:

- do ustaleń tekstowych Planu wprowadza się następujące zmiany w zakresie przeznaczeń terenu:
w Rozdziale 3. Przeznaczenie oraz warunki zabudowy i zagospodarowania poszczególnych kategorii terenów wprowadza nowe kategorie przeznaczenia terenu, dla których określa parametry i wskaźniki kształtowania zabudowy:
 - 1MN-U, 2MN-U, 3MN-U – teren zabudowy mieszkaniowej jednorodzinnej lub usług,
 - 1MN-U-N, 2MN-U-N – teren zabudowy mieszkaniowej jednorodzinnej lub usług lub niesklasyfikowany – usług gminnych, w tym mieszkalnictwa komunalnego,
 - 1UZ – teren usług zdrowia i pomocy społecznej,
 - 1UE – teren usług edukacji,
 - 1U – teren usług,
 - 1U-IOP – teren usług lub punktu selektywnego zbierania odpadów komunalnych,Dodatkowo w zakresie oznaczeń wynikających z przepisów odrębnych oraz prawomocnych rozporządzeń i decyzji projekt planu został uzupełniony o granice powierzchni ograniczających wysokość zabudowy wynikające z lokalizacji radaru meteorologicznego MET4080 w Miechowie.
- załącznik graficzny w obszarze zmiany Planu: „Przeznaczenie i zasady zagospodarowania terenu”, w skali 1:2 000, otrzymuje brzmienie określone w Załączniku Nr 1 (1/1 – 1/9) do projektu uchwały w/s zmiany planu.

Wprowadzane zmiany do Planu gminy Iwanowice dotyczą umożliwienia realizacji:

- 1) funkcji usług zdrowia i pomocy społecznej (UZ) w obszarze położonym w miejscowości Iwanowice Włociańskie, o powierzchni 0,33 ha, oznaczonym na Załączniku nr 1;
- 2) funkcji usług edukacji (UE) w obszarze położonym w miejscowości Sułkowice, o powierzchni 0,60 ha, z czego 0,32 ha ma już funkcję budowlaną, a jedynie zmienia obecnie funkcję, oznaczonym na Załączniku nr 2;
- 3) funkcji usług (U) w obszarze położonym w miejscowości Poskwitów oraz Przestańsko, o powierzchni 4,65 ha, z czego 0,70 ha ma już funkcję budowlaną, a jedynie zmienia obecnie funkcję, oznaczonym na Załączniku nr 3;
- 4) funkcji usług lub punktu selektywnego zbierania odpadów komunalnych (U-IOP) w obszarze położonym w miejscowości Widoma o powierzchni 2,42 ha, oznaczonym na Załączniku nr 4;

- 5) funkcji zabudowy mieszkaniowej jednorodzinnej lub usług (MN-U) w obszarze położonym w miejscowości Zagaje, o powierzchni 0,09 ha, oznaczonym na Załączniku nr 5;
- 6) funkcji zabudowy mieszkaniowej jednorodzinnej lub usług (MN-U) w obszarze położonym w miejscowości Damice, o powierzchni 0,86 ha, oznaczonym na Załączniku nr 6;
- 7) funkcji zabudowy mieszkaniowej jednorodzinnej lub usług lub usług gminnych, w tym mieszkalnictwa komunalnego (MN-U-N) w obszarze położonym w miejscowości Maszków, o powierzchni 0,07 ha; ta zmiana jest wyłącznie zmianą funkcji terenów już budowlanych, oznaczonym na Załączniku nr 7;
- 8) funkcji zabudowy mieszkaniowej jednorodzinnej lub usług (MN-U) w obszarze położonym w miejscowości Sieciechowice, o powierzchni 0,37 ha; ta zmiana jest wyłącznie zmianą funkcji terenów już budowlanych, oznaczonym na Załączniku nr 8;
- 9) funkcji zabudowy mieszkaniowej jednorodzinnej lub usług lub usług gminnych, w tym mieszkalnictwa komunalnego (MN-U-N), w obszarze położonym w miejscowości Sułkowice, o powierzchni 0,19 ha; ta zmiana jest wyłącznie zmianą funkcji terenów już budowlanych, oznaczonym na Załączniku nr 9.



Ryc. 1. Obszary objęte zmianą planu na tle Gminy

Podjęcie niniejszej Uchwały, odnośnie wprowadzanych zmian do obowiązującego planu zagospodarowania przestrzennego sołectw Gminy Iwanowice, wynika z potrzeby wprowadzenia zmian do dokumentu Planu, dotyczących głównie wyznaczenia nowych terenów pod funkcje usługowe w sąsiedztwie realizowanej trasy ekspresowej S-7. Część tych terenów rezerwowana w obowiązujących dokumentach planistycznych pod budowę tej trasy, nie została przez Inwestora wykorzystana do jej realizacji, w związku z tym mogą one obecnie zostać przeznaczona pod tereny usługowe. Ze względu na doskonałe połączenie tych obszarów z trasą ekspresową, poprzez węzeł (skrzyżowanie nowej drogi ekspresowej z obecną krajową drogą nr 7), wprowadzana zmiana planu

zagospodarowania przestrzennego w tym obszarze, pozwoli na uaktywnienie gospodarcze tego terenu.

Pozostałe zmiany dotyczą przeznaczenia niewielkich obszarów pod usługi publiczne w Iwanowicach Włościańskich i Sułkowicach oraz pod zabudowę mieszkaniową i mieszkaniowo-usługową w Zagajach, Damicach, Maszkowie, Sieciechowicach i Sułkowicach.

Podejmowana zmiana Planu będzie sprzyjać rozwojowi gospodarczemu Gminy i zaspokojeniu potrzeb mieszkańców.

2.2. Aktualne i projektowane zagospodarowanie terenu

Obszar gminy Iwanowice spełnia cztery podstawowe funkcje: osadniczą, rolniczą, przyrodniczą i rekreacyjną. Tereny zabudowane Gminy zdominowane są przez osadnictwo wiejskie. Główne ciągi zabudowy poszczególnych wsi – zabudowa mieszkaniowa jednorodzinna w układzie wolnostojącym, skupiają się wzdłuż istniejących dróg; krajowej, wojewódzkiej, powiatowych i gminnych. Bardziej zwarta zabudowa występuje w rejonie centrów wsi, głównie w Iwanowicach i Sieciechowicach oraz wzdłuż głównych ciągów komunikacyjnych. Zabudowa zlokalizowana wzdłuż mniej istotnych dróg gminnych charakteryzuje się mniejszą gęstością. Na terenie Gminy stosunkowo rzadko występują natomiast pojedyncze zabudowania rozproszone w terenach rolnych. W związku z występowaniem dobrych jakościowo gleb obszar Gminy charakteryzuje się rozległymi terenami pełniącymi funkcje rolniczą, bez prawa zabudowy. Funkcję przyrodniczą pełnią przede wszystkim cieki wodne wraz z ich biologiczną obudową. Dolina Dłubni pełni ważną rolę korytarza ekologicznego o znaczeniu regionalnym. Jej wysokie walory przyrodnicze wynikają przede wszystkim z bardzo urozmaiconej bioróżnorodności. Występujący w Maszkowie przełom Dłubni wraz z pobliskim kompleksem leśnym może ponadto pełnić funkcje lokalnego węzła ekologicznego, powiązanego poprzez ciąg ekologiczny doliny Dłubni z obszarami sąsiednich gmin. Boczne doliny Dłubni wraz z kompleksami leśnymi pełnią również funkcję korytarza ekologicznego, jednak o mniejszym znaczeniu. Tereny jurajskich dolin rzecznych oraz tereny leśne o wysokich walorach przyrodniczych spełniają dodatkowo również funkcje rekreacyjne. W ramach istniejącej infrastruktury komunikacyjnej, należy wymienić przebiegający przez teren Gminy odcinek drogi krajowej nr 7 oraz drogi wojewódzkiej nr 773 Sieniczno (koło Olkusza) – Wesoła (koło Słomnik). Dalszy rozwój zainwestowania na terenie gminy Iwanowice odbywa się zgodnie z obowiązującym miejscowym planem zagospodarowania przestrzennego.

Postępujące zmiany w zagospodarowywaniu obszarów objętych zmianą planu od 2012 r. odbywają się zgodnie z obowiązującymi dokumentami planistycznymi:

1. [od 2012]

Studium uwarunkowań i kierunków zagospodarowania przestrzennego Gminy Iwanowice – uchwała Nr XXIII/147/2012 Rady Gminy Iwanowice z dnia 20 lipca 2012 r.

2. [od 2015]

Miejscowy plan zagospodarowania przestrzennego sołectw: Biskupice, Celiny, Damice, Domiarki, Grzegorzowice Małe, Grzegorzowice Wielkie, Iwanowice Dworskie, Iwanowice Włościańskie, Krasieniec Stary, Krasieniec Zakupny, Lesieniec, Maszków, Narama, Poskwitów Nowy, Poskwitów Stary, Przestańsko, Sieciechowice, Sułkowice, Widoma, Władysław, Zagaje, Zalesie, Żerkowice w Gminie Iwanowice – uchwała Nr XIII/127/2015 Rady Gminy Iwanowice z dnia 30 grudnia 2015 r., z późniejszymi zmianami obszarowymi.

Tab. 1. Aktualne i projektowane przeznaczenie terenu wraz z uwarunkowaniami środowiskowymi obszarów objętych zmianą planu

OBSZAR ZMIANY MPZP SOŁECTWO	OZNACZENIE W OBOWIĄZUJĄCYM MPZP	OZNACZENIA DLA PLANOWANEJ ZMIANY PLANU (PROJEKT)	POW. [HA]	STREFY
Iwanowice Włościańskie	R1	UZ	0,33	Dłubniański PK, strefa ochrony pośredniej dla ujęcia wody powierzchniowej z rzeki Dłubni w Raciborowicach, GZWP 409 „Niecka Miechowska (SE)”
Sułkowice	MR1 ZE	UE	0,32 0,28	Dłubniański PK, strefa ochrony pośredniej dla ujęcia wody powierzchniowej z rzeki Dłubni w Raciborowicach, GZWP 409 „Niecka Miechowska (SE)”
Poskwitów Przystańsko	MR2 R1 R2.2 KDE	U	0,54 3,43 0,52 0,16	GZWP 409 „Niecka Miechowska (SE)”
Widoma	R1	U-IOP	2,42	strefa ochrony pośredniej dla ujęcia wody powierzchniowej z rzeki Dłubni w Raciborowicach, GZWP 409 „Niecka Miechowska (SE)”
Zagaje	R3	MN-U	0,09	Dłubniański PK, strefa ochrony pośredniej dla ujęcia wody powierzchniowej z rzeki Dłubni w Raciborowicach, GZWP 409 „Niecka Miechowska (SE)”
Damice	R1	MN-U	0,86	Dłubniański PK, strefa ochrony pośredniej dla ujęcia wody powierzchniowej z rzeki Dłubni w Raciborowicach, GZWP 409 „Niecka Miechowska (SE)”
Maszków	UP	MN-U-N	0,07	otulina Dłubniańskiego PK, strefa ochrony pośredniej dla ujęcia wody powierzchniowej z rzeki Dłubni w Raciborowicach, GZWP 409 „Niecka Miechowska (SE)”
Sieciechowice	U1	MN-U	0,37	Dłubniański PK, strefa ochrony pośredniej dla ujęcia wody powierzchniowej z rzeki Dłubni w Raciborowicach, GZWP 409 „Niecka Miechowska (SE)”, strefa terenów zagrożonych powodzią od rzeki Dłubni
Sułkowice	UP	MN-U-N	0,19	otulina Dłubniańskiego PK, strefa ochrony pośredniej dla ujęcia wody powierzchniowej z rzeki Dłubni w Raciborowicach, GZWP 326 „Częstochowa (E)”. GZWP 409 „Niecka Miechowska (SE)”

W projekcie planu wyznacza się przyrosty nowych terenów inwestycyjnych wynikające z procedowanej zmiany Studium: + 7,93 ha, dotyczące następujących kategorii terenów:

- tereny zabudowy mieszkaniowej jednorodzinnej lub usług (MN-U): +0,95 ha;
- tereny usług (U): +3,95 ha;
- tereny usług zdrowia i pomocy społecznej (UZ): +0,33 ha;
- tereny usług edukacji (UE): +0,28 ha;
- tereny usług lub punktu selektywnego zbierania odpadów komunalnych (U-IOP): +2,42 ha.

Z przedstawionych wyników analizy widać, że najbardziej wrażliwe zmiany dotyczą niewielkich terenów w obszarze Dłubniańskiego Parku Krajobrazowego, w dwóch sołectwach:

- zmiany w Sołectwie Sułkowice, teren ZE – *tereny zieleni nieurządzonej, lokalnej ochrony powiązań przyrodniczych*, o wielkości 0,28 ha położony w Dłubniańskim PK;
- zmiany w sołectwie Zagaje, teren R3 – *tereny rolne z całkowitym zakazem realizacji nowej zabudowy i zagospodarowania terenów budynkami mieszkalnymi oraz obiektami gospodarczymi w ramach zabudowy zagrodowej, w tym wznoszenia tymczasowych obiektów mieszkalnych*, o wielkości 0,09 ha położony w Dłubniańskim PK.

Pozostałe zmiany dotyczą niechronionych w Planie terenów rolnych oraz terenów już budowlanych, które zmieniają jedynie przeznaczenie na funkcje nieuciążliwe.

Ze względu na mało istotną powierzchnię obszarów zmiany w sołectwach Zagaje i Sułkowice oraz bezpośrednie sąsiedztwo z terenami budowlanymi (obszary zmiany stanowią regulację granic terenów budowlanych), ocenia się, że wprowadzana zmiana nie będzie miała szkodliwego wpływu na stan środowiska.

Zestawienie planowanych przekształceń funkcji w zmienianym planie – w stosunku do aktualnego zainwestowania terenu (ortofotomapa z 2022 r.) oraz obowiązującego Planu (2015 r. z późniejszymi zmianami) przedstawione zostało w załączniku do niniejszej Prognozy.

3. POWIĄZANIA PROJEKTU ZMIANY PLANU Z INNYMI DOKUMENTAMI

3.1. Uwarunkowania wynikające z obowiązującego Studium uwarunkowań i kierunków zagospodarowania przestrzennego gminy Iwanowice

Według obowiązującego Studium uwarunkowań i kierunków zagospodarowania przestrzennego Gminy Iwanowice – Uchwała Nr XXIII/147/2012 Rady Gminy Iwanowice z dnia 20 lipca 2012 r., główny cel rozwoju Gminy zawarty jest w wypracowanej przez Radę Gminy wizji:

**GMINA IWANOWICE – GMINA BEZPIECZNA, PIELĘGNUJĄCA TRADYJCJĘ ORAZ WALORY
PRZYRODNICZE I KRAJOBRAZOWE, O WYSPECJALIZOWANYM ROLNICTWIE, SPRZYJAJĄCA
ROZWOJOWI NIEUCIĄŻLIWYCH USŁUG, ATRAKCYJNE MIEJSCE DLA BUDOWNICTWA
MIESZKANIOWEGO I WYPOCZYNKU, PRZYJAZNA DLA INWESTORÓW**

W Studium określone zostały główne kierunki zmian w strukturze przestrzennej Gminy, spójne z celami strategicznymi określonymi w Strategii Rozwoju gminy Iwanowice:

C-I – ROZWÓJ GOSPODARCZY (PRZEDSIĘBIORCZOŚĆ, BUDŻET) – zapewnienie trwałego rozwoju gospodarczego.

C-II – ROZWÓJ SPOŁECZNY (USŁUGI PUBLICZNE, EDUKACJA) – poprawa warunków życia mieszkańców.

C-III – RACJONALNA POLITYKA EKOLOGICZNA – eliminacja zagrożeń, zachowanie istniejących wartości przyrodniczych i racjonalna gospodarka poszczególnymi komponentami środowiska.

C-IV – ROZWÓJ INFRASTRUKTURY – sprawna, bezpieczna komunikacja, ekonomiczne, nowoczesne systemy infrastruktury technicznej.

Tab. 2. Tereny objęte zmianą planu w obowiązującym dokumencie Studium (2012 r.)

OBSZAR ZMIANY PLANU SOŁECTWO	OZNACZENIE W OBOWIĄZUJĄCYM STUDIUM	POW. [HA]
Iwanowice Włościańskie	Uz – obszary usług i rozwoju aktywności gospodarczej	0,33
Sułkowice	MR/RU – obszary zabudowy zagrodowej oraz produkcji rolnej, hodowlanej, przetwórstwa rolno-spożywczego, przechowalnictwa ZN – tereny zieleni nieurządzonej	0,32 0,28
Poskwitów/ Przestańsko	KE, KD – tereny komunikacji (drogi) U – obszary usług i rozwoju aktywności gospodarczej R – tereny rolnicze	0,34 0,72 3,59
Widoma	R – tereny rolnicze	2,42
Zagaje	R-OK – tereny rolnicze chronione ze względu na krajobraz	0,09
Damice	R – tereny rolnicze	0,86
Maszków	U – obszary usług i rozwoju aktywności gospodarczej	0,07
Sieciechowice	U – obszary usług i rozwoju aktywności gospodarczej	0,37
Sułkowice	U – obszary usług i rozwoju aktywności gospodarczej	0,19

Podejmowana zmiana planu wymaga zmiany ustaleń Studium uwarunkowań i kierunków zagospodarowania przestrzennego Gminy Iwanowice w obszarze zmiany Planu – procedura zmiany Studium została podjęta i jest procedowana wyprzedzająco w stosunku do procedury zmiany Planu.

Tab. 3. Bilans planowanych przekształceń funkcji w zmienianym Studium w stosunku do obowiązującego Studium (2012 r.)

OBSZAR ZMIANY PLANU SOŁECTWO	OZNACZENIE W OBOWIĄZUJĄCYM STUDIUM	OZNACZENIA DLA PROCEDOWANEJ ZMIANY STUDIUM (PROJEKT)	POW. [HA]
Iwanowice Włościańskie	Uz	UP	0,33
Sułkowice	MR/RU ZN	UP	0,32 0,28
Poskwitów/Przestańsko	KE, KD U R	U	0,34 0,72 3,59
Widoma	R	U	2,42
Zagaje	R-OK	MR/RU	0,09
Damice	R	MN/MU	0,86
Maszków	U	MN/MU	0,07

OBSZAR ZMIANY PLANU SOŁECTWO	OZNACZENIE W OBOWIĄZUJĄCYM STUDIUM	OZNACZENIA DLA PROCEDOWANEJ ZMIANY STUDIUM (PROJEKT)	POW. [HA]
Sieciechowice	U	MN/MU	0,37
Suńkowice	U	MN/MU	0,19

Oznaczenia dla procedowanej zmiany Studium zostały przyjęte zgodnie z zastosowanymi w obowiązującym Studium. Z jednym wyjątkiem, ze względu na podjęte przesądzenia odnośnie rodzaju planowanych usług w obszarach zmiany Studium, w sołectwach Iwanowice Włościańskie i Suńkowice, do Studium wprowadzono dla tych obszarów dodatkowy symbol oznaczenia dla usług publicznych – UP.

Podstawowym kierunkiem zagospodarowania tych obszarów jest tworzenie warunków dla rozwoju szeroko rozumianych usług, w tym usług publicznych. Rozumie się przez to obiekty i urządzenia urzędów organów władzy, administracji, bezpieczeństwa publicznego, szkół, nauki, kultury, kultu religijnego, ochrony zdrowia, przedszkoli, opieki społecznej, placówek opiekuńczo-wychowawczych oraz inne o podobnym charakterze, w tym także obsługi pocztowej i bankowej, rekreacji, wypoczynku, sportu.

3.2. Uwarunkowania wynikające z miejscowych planów zagospodarowania przestrzennego

Na terenie gminy Iwanowice obowiązuje miejscowy plan zagospodarowania przestrzennego, który pokrywa całą powierzchnię Gminy – przyjęty Uchwałą Nr XIII/127/2015 Rady Gminy Iwanowice z dnia 30 grudnia 2015 roku (z późniejszymi zmianami obszarowymi).

Dla planu miejscowego przyjęto ustalenia w zakresie: ochrony środowiska, przyrody i krajobrazu; zasady ochrony środowiska i przyrody wynikające z przepisów odrębnych, prawomocnych rozporządzeń i decyzji; zasady ochrony dziedzictwa kulturowego i zabytków; strefy terenów zagrożenia powodzią od rzeki Dłubni; strefy terenów potencjalnie narażonych na okresowe zalania i podtopienia; strefy potencjalnych zagrożeń osuwania się mas ziemnych; stref ochrony sanitarnej; zasad modernizacji, rozbudowy i budowy systemów infrastruktury technicznej; przeznaczenia oraz warunków zabudowy i zagospodarowania poszczególnych terenów zgodnie z obowiązującym studium.

W obowiązującym MPZP obszary poddawane zmianie określone zostały jako:

- **MR1** – tereny zabudowy mieszanej – mieszkaniowej, usługowej, produkcyjnej (zabudowa w granicach parku krajobrazowego);
- **MR2** – tereny zabudowy mieszanej – mieszkaniowej, usługowej, produkcyjnej (zabudowa poza granicami parku krajobrazowego);
- **U1** – tereny zabudowy usługowej;
- **UP** – tereny usług publicznych;
- **KDE** – tereny dróg publicznych klasy ekspresowej (rezerwa pod budowę drogi);
- **ZE** – tereny zieleni nieurządzonej, lokalnej ochrony powiązań przyrodniczych;
- **R1** – tereny rolne z dopuszczeniem budynków gospodarczych, obiektów związanych z działalnością rolniczą, ogrodniczą lub hodowlaną;

- **R2.2** – tereny rolne z całkowitym zakazem realizacji nowej zabudowy, w tym zabudowy i zagospodarowania terenów zabudową gospodarczą oraz służącą produkcji rolnej, ogrodniczej i hodowlanej; zakazuje się realizacji reklam w terenach rolnych R2.2 wyznaczonych wzdłuż drogi ekspresowej KDE;
- **R3** – tereny rolne z całkowitym zakazem realizacji nowej zabudowy i zagospodarowania terenów budynkami mieszkalnymi oraz obiektami gospodarczymi w ramach zabudowy zagrodowej, w tym wznoszenia tymczasowych obiektów mieszkalnych.

3.3. Uwarunkowania wynikające z opracowania ekofizjograficznego

W opracowaniu ekofizjograficznym, określono stan, zagrożenia i uwarunkowania środowiskowe na podstawie przeprowadzonej analizy poszczególnych elementów środowiska przyrodniczego. W ekofizjografii wyznaczone zostały następujące kategorie obszarów różniące się naturalnymi predyspozycjami do kształtowania zagospodarowania przestrzennego obszaru Gminy:

- **Obszary predysponowane do rozwoju zwartej zabudowy mieszkaniowej i usług komercyjnych** obejmują tereny centrów wsi o przeważnie gęstej zabudowie. Funkcji osadniczej towarzyszą usługi publiczne i komercyjne. Ponadto obejmują tereny usług komercyjnych, wyznaczonych w obowiązujących planach miejscowych, zwłaszcza w miejscowości Zalesie i Domiarki przy planowanym węźle komunikacyjnym projektowanej drogi ekspresowej S7 z istniejącą drogą krajową. Należy zaznaczyć, iż prowadzona na tych terenach działalność produkcyjno-usługowa nie może być uciążliwa dla otoczenia, ani wpływać w sposób negatywny na stan środowiska przyrodniczego w stopniu przekraczającym odpowiednie dopuszczalne poziomy normatywne (np. hałas, zanieczyszczenia powietrza, odory). W terenach przy tych obiektach należy utrzymać istniejącą i wprowadzać nową powierzchnię biologicznie czynną o charakterze urządzonej.
- **Obszary predysponowane do rozwoju osadnictwa wiejskiego i rolnictwa** obejmują tereny pozostałej zabudowy poszczególnych wsi położonych głównie wzdłuż ciągów komunikacyjnych oraz otaczające je bezpośrednio obszary użytkowane rolniczo. Są to obszary przeważnie dogodnie położone na wierzchołkach, posiadające stosunkowo korzystne warunki klimatyczne, sprzyjające rozwojowi zarówno osadnictwa jak i rolnictwa. Ponadto na terenach wierzchołków występują korzystne warunki gruntowe sprzyjające rozwojowi budownictwa. Z drugiej strony jednak w terenach tych występują dobre gleby I-III klas bonitacyjnych, wymagające zachowania ich w rolniczej przestrzeni produkcyjnej. Współwystępowanie na tym obszarze korzystnych warunków naturalnych, zarówno dla rozwoju osadnictwa, jak i rolnictwa rodzi sytuację potencjalnie konfliktową podczas planowania sposobu zagospodarowania przestrzennego ze względu na uzasadnione wnioski właścicieli gruntów o rozszerzenie terenów przeznaczonych pod zabudowę mieszkaniową z jednej strony oraz konieczność ochrony wartościowych terenów rolnych przed zmianą użytkowania na cele nierolnicze. W związku z tym na etapie formułowania ustaleń planów miejscowych zaistnieje potrzeba rozwiązania kompromisowego uwzględniającego również przesłanki inne niż przyrodnicze – potrzeby osadnicze, rolniczą przestrzeń produkcyjną, uzasadnienie ekonomiczne, itp.
- **Obszary predysponowane do pełnienia funkcji krajobrazu rolniczego i terenów otwartych** obejmują głównie tereny zwartych obszarów użytkowanych rolniczo. W tych terenach występują przeważnie dobre gleby I-III klas bonitacyjnych, wymagające zachowania ich w rolniczej przestrzeni produkcyjnej. Należy tu zaznaczyć, że rolnictwo w dalszym ciągu odgrywa znaczącą

rolę w gospodarce Gminy. Ze względu na występowanie urodzajnych gleb i bliskie położenie Krakowa, stanowiącego ogromny rynek zbytu dla produktów przetwórstwa rolnego, gmina powinna utrzymać funkcję rolniczą na tych obszarach, nie dopuszczając jednocześnie do rozpraszania zabudowy. Do pełnienia tej funkcji predysponują wymienione obszary również stosunkowo korzystne warunki klimatyczne, sprzyjające rozwojowi rolnictwa. Tereny te charakteryzują się ponadto dużymi walorami krajobrazowymi – występowanie ciągów widokowych. Wskazaniem byłoby więc pozostawienie tu terenów otwartych użytkowanych rolniczo.

- **Obszary predysponowane do pełnienia funkcji przyrodniczych** na terenie gminy Iwanowice obejmują przede wszystkim tereny położone w dolinie Dłubni, wchodzące w skład Dłubniańskiego Parku Krajobrazowego. Dłubnia pełni tu ważną rolę korytarza ekologicznego o znaczeniu regionalnym. Posiada również niezwykle istotne znaczenie dla utrzymania bioróżnorodności terenów gminy. Jej niezwykle walory wynikają z licznych zadrzewień występujących wzdłuż koryta rzeki, rozległych łąk położonych w dolinie, a także lasów i zarośli krzewiastych oraz zanikających zbiorowisk roślinności kserotermicznej położonych na zboczach doliny głównej i dolin bocznych. Występujący w Maszkowie obszar przełomu Dłubni, wraz z pobliskim kompleksem leśnym, może ponadto pełnić funkcje lokalnego węzła ekologicznego powiązanego przez ciąg ekologiczny doliny Dłubni z obszarami gmin sąsiednich. Do pełnienia funkcji przyrodniczych predysponowane są również boczne doliny Dłubni wraz z ich obudową biologiczną (zadrzewieniami i zakrzewieniami oraz rozległymi łąkami położonymi wzdłuż koryt tych cieków) oraz istniejące tereny leśne (w tym lasy ochronne). Ponadto do kategorii tej zaliczone zostały tereny rolne z dużą ilością zadrzewień, tereny rolne predysponowane do tworzenia nowych zalesień i zadrzewień oraz tereny zagrożone erozją wąwozową. Tereny predysponowane do pełnienia funkcji przyrodniczych uzupełnione są lokalnymi powiązaniem ekologicznymi, wymagającymi ochrony przed zainwestowaniem. Powiązanie te obejmują głównie tereny otwarte łączące kompleksy leśne z dolinami rzeczny. Wyznaczenie obszarów predysponowanych do pełnienia funkcji przyrodniczych ma na celu zachowanie i ochronę cennych zbiorowisk roślinnych przed niekorzystnym oddziaływaniem antropogenicznym. Inną funkcją tych terenów ma być zapewnienie swobodnej migracji gatunków poprzez istniejące i potencjalne korytarze ekologiczne. Ponadto możliwe jest wprowadzenie funkcji turystycznych i rekreacyjnych na tym terenie, jednak nie mogą one zakłócić podstawowej funkcji przyrodniczej.

Zgodnie z wyznaczonymi w opracowaniu ekofizjograficznym kategoriami obszarów różniących się naturalnymi predyspozycjami do kształtowania zagospodarowania przestrzennego obszaru Gminy – obszary objęte zmianą planu predysponowane są do rozwoju następujących funkcji – tabela 4.

Tab. 4. Tereny objęte zmianą Planu na tle predyspozycji przyrodniczych do kształtowania struktury funkcjonalno-przestrzennej Gminy

Obszar	Ekofizjografia: Predyspozycje przyrodnicze do kształtowania struktury funkcjonalno-przestrzennej gminy	UWAGI
1	Obszary predysponowane do pełnienia funkcji przyrodniczych	obszary usług i rozwoju aktywności gospodarczej wskazane w obowiązującym Studium (2012 r.)
2	Obszary predysponowane do rozwoju osadnictwa wiejskiego i rolnictwa Obszary predysponowane do pełnienia funkcji przyrodniczych	przyrost terenów inwestycyjnych z terenów zieleni nieurządzonej, lokalnej ochrony powiązań przyrodniczych (ZE) na teren usług edukacji (UE)

3	Obszary predysponowane do rozwoju zwartej zabudowy mieszkaniowej i usług komercyjnych Obszary predysponowane do pełnienia funkcji krajobrazu rolniczego i terenów otwartych	przyrost terenów inwestycyjnych z terenów rolnych (R1; R2.2) na teren usług (U); tereny w bezpośrednim sąsiedztwie drogi ekspresowej S7
4	Obszary predysponowane do pełnienia funkcji krajobrazu rolniczego i terenów otwartych	przyrost terenów inwestycyjnych z terenów rolnych (R1) na tereny usług lub punktu selektywnego zbierania odpadów komunalnych (U-IOP); planowana lokalizacja punktu selektywnej zbiórki odpadów komunalnych (PSZOK) ograniczona do terenów stanowiących własność Gminy ; tereny w bezpośrednim sąsiedztwie drogi ekspresowej S7
5	Obszary predysponowane do pełnienia funkcji krajobrazu rolniczego i terenów otwartych	przyrost terenów inwestycyjnych z terenów rolnych (R3) na tereny zabudowy mieszkaniowej jednorodzinnej lub usług (MN-U); regulacja terenów inwestycyjnych
6	Obszary predysponowane do rozwoju osadnictwa wiejskiego i rolnictwa	przyrost terenów inwestycyjnych z terenów rolnych (R1) na tereny zabudowy mieszkaniowej jednorodzinnej lub usług (MN-U); uzupełnienie luki w ciągu terenów inwestycyjnych; tereny częściowo już zainwestowane
7	Obszary predysponowane do rozwoju osadnictwa wiejskiego i rolnictwa	zmiana funkcji w ramach terenów już inwestycyjnych
8	Obszary predysponowane do rozwoju zwartej zabudowy mieszkaniowej i usług komercyjnych	zmiana funkcji w ramach terenów już inwestycyjnych
9	Obszary predysponowane do rozwoju osadnictwa wiejskiego i rolnictwa	zmiana funkcji w ramach terenów już inwestycyjnych

3.4. Powiązania z pozostałymi dokumentami

Poza omówionymi: obowiązującym Studium uwarunkowań kierunków zagospodarowania przestrzennego, miejscowym planem zagospodarowania przestrzennego oraz opracowaniem ekofizjograficznym, projekt planu powiązany jest również z następującymi dokumentami, m. in.:

- Strategia Rozwoju Gminy Iwanowice na lata 2021-2030.
- Program Ochrony Środowiska w Gminie Iwanowice (2004).
- Plan Gospodarki Odpadami w Gminie Iwanowice (2004-2014).

Strategia Rozwoju Gminy Iwanowice opracowana w roku 2004 została zweryfikowana „Strategią Rozwoju Gminy Iwanowice na lata 2021-2030” (oprac. 2021r.), której kluczowym zadaniem jest zintegrowanie polityki środowiskowej, gospodarczej, przestrzennej i społeczno-kulturowej, dla poprawy warunków życia, jakości usług publicznych na terenie Gminy i jej rozwoju gospodarczego. Opracowana Strategia na lata 2021-2030 jest spójna z poprzednim dokumentem, stanowi jego rozwinięcie i jest dostosowana do aktualnych uwarunkowań i potrzeb.

4. INFORMACJA O METODACH ZASTOSOWANYCH PRZY SPORZĄDZANIU PROGNOZY

Podczas sporządzania niniejszej prognozy oddziaływania na środowisko zastosowano różnorodne metody badawcze. Podczas przeprowadzonych badań wykorzystano oraz przeanalizowano dane i

informacje uzyskane, m. in. z: Urzędu Gminy Iwanowice, miejscowego planu zagospodarowania przestrzennego, Studium uwarunkowań i kierunków zagospodarowania przestrzennego, ekofizjografii oraz innych dostępnych opracowań.

Dokonana ocena istniejącego stanu środowiska przyrodniczego na omawianym obszarze oparta została na metodach analitycznych i waloryzacyjnych dotyczących poszczególnych elementów środowiska.

Ocena przewidywanych oddziaływań na środowisko, wynikających z ustaleń projektu zmiany planu, została dokonana poprzez prognozowanie zmian w poszczególnych elementach środowiska. Metoda prognozowania oparta została na zasadzie proporcjonalności w stosunku do dostępnych wyników pomiarów dla aktualnego zagospodarowania terenu oraz analogii do dostępnych opracowań i wiedzy dotyczących skutków realizacji projektowanych zmian w zagospodarowaniu terenu o podobnym zakresie. Na podstawie przeprowadzonej prognozy zidentyfikowane zostały możliwe typy oddziaływań: bezpośrednie, pośrednie, wtórne, skumulowane, krótkoterminowe, długoterminowe, stałe lub chwilowe.

5. PROPOZYCJE DOTYCZĄCE PRZEWIDYWANYCH METOD ANALIZY SKUTKÓW REALIZACJI POSTANOWIEŃ PROJEKTU ZMIANY PLANU ORAZ CZĘSTOTLIWOŚCI JEJ PRZEPROWADZANIA

W celu analizy skutków realizacji ustaleń projektu zmiany planu zaleca się prowadzenie sukcesywnych badań metodą statystyczną, polegającą na gromadzeniu danych dotyczących liczby, rodzaju, charakteru oraz wpływu na środowisko przyrodnicze od inwestycji uruchamianych w terenach objętych projektem zmiany planu, zgodnie z przyjętym przeznaczeniem terenu.

Zgodnie z ustawą o planowaniu i zagospodarowaniu przestrzennym, co najmniej raz w czasie kadencji rady gminy, wójt (burmistrz lub prezydent) dokonuje m.in. oceny i analizy zmian w zagospodarowaniu przestrzennym Gminy. W ramach ww. analiz powinna następować ocena realizacji ustaleń planu zagospodarowania przestrzennego.

6. INFORMACJE O MOŻLIWYM TRANSGRANICZNYM ODDZIAŁYWANIU NA ŚRODOWISKO

Nie przewiduje się występowania transgranicznego oddziaływania na środowisko będącego skutkiem realizacji postanowień projektu zmiany planu. Brak jest potencjalnych źródeł takiego oddziaływania mogących wpłynąć na oddalony o około 70-90 km obszar przygraniczny pomiędzy Polską a Słowacją.

7. OCENA ISTNIEJĄCEGO STANU ŚRODOWISKA NA OBSZARZE OBJĘTYM PROJEKTEM ZMIANY PLANU

7.1. Położenie geograficzne

Według fizyczno-geograficznej regionalizacji Polski (Solon i inni, 2018) gmina Iwanowice położona jest na pograniczu dwóch podprowincji Wyżyny Śląsko-Krakowskiej i Wyżyny Małopolskiej. W ramach Wyżyny Śląsko-Krakowskiej, makroregionem jest Wyżyna Krakowsko-Częstochowska, natomiast mezoregionem jest Wyżyna Olkuska. W ramach Wyżyny Małopolskiej, makroregionem jest Niecka Nidziańska, a mezoregionem Wyżyna Miechowska.

Wyżyna Olkuska (341.32)

Wyżyna Olkuska położona w środkowej części makroregionu. Na zachodzie graniczy z Kotliną Siewierza oraz Pagórami Jaworznickimi, od wschodu (wzdłuż doliny Dłubni) z Wyżyną Miechowską, a od północy z Wyżyną Częstochowską, gdzie granicę stanowi dolina Białej Przemszy (Brama Wolbromska). Na południowym wschodzie mezoregion graniczy z Płaskowyżem Proszowickim, a na południu z Pomostem Krakowskim i tektonicznie obniżonym Rowem Krzeszowickim. Najwyżej położone obszary mezoregionu znajdują się w części południowo-wschodniej. Kulminacją mezoregionu jest Grodzisko, zwane również Wzgórzem 502 lub Skąłą 502 położone we wsi Jerzmanowice. Wyżyna Olkuska jest wyraźnie wzniesionym zwartym płaskowyżem krasowym, o budowie monoklinalnej, zbudowaną ze zróżnicowanych litofacjalnie wapieni górnourajskich (oksford) oraz młodszych margli, szczególnie w części wschodniej. Obszar jest pochylony w kierunku północno-wschodnim, gdzie wapienie zapadają pod ility i piaskowce kredowe Wyżyny Małopolskiej. Miejscami skały starsze przykryte są utworami lessowymi. Powierzchnia Wyżyny jest lekko pofalowana lub wyrównana, górują nad nią grupy i zespoły skałkowe oraz pojedyncze, odosobnione i stromościenne formy skalne, wznoszące się nawet do kilkudziesięciu metrów. Największe zgrupowanie, około osiemdziesięciu ostańców znajduje się w okolicy Jerzmanowic i Bębła (skały: Babia, Duża, Sikorka, Łysa, Łaziska, Pęcakówka, Jodłowa, Krzywonoska, Długa, Gąskowa, Przykrotka, Żytnia i in.). Obniżenia pomiędzy ostańcami wypełnione są ilasto-gliniastą zwietrzeliną paleogeńską z rumoszem buł krzemiennych, stanowiącą rezyduum po zwietrzałych wapieniach. Mezoregion obfituje w krasowe formy rzeźby: jaskinie, leje krasowe, ponory i ślepe dolinki. Powierzchnia płaskowyżu, pocięta jest palczasto rozgałęziającymi się dolinami rozłogowymi, rozchodzącymi się we wszystkich kierunkach. Szczególnie głęboko wcięty jest jar Prądnika. Formy skalne występują też w obrębie dolin, osiągając rozmiary dochodzące do 60 m (Sokolica, Okręt, Maczuga Herkulesa, Brama Bolechowicka i in.). Wody z regionu zbierają ponadto inne (poza Prądnikiem) dopływy Wisły – Dłubnia, Rudawa i Przemsza. Cechą charakterystyczną są źródła krasowe – wywierzyiska o charakterze szczelinowym.

Wyżyna Miechowska (342.22)

Wyżyna Miechowska obejmuje łagodnie sfałdowaną wyżynę zbudowaną z margli i opok kredowych przykrytych warstwą lessów a w dolinach rzecznych utworami plejstocenu (piaski i gliny). Graniczy od północy z Progiem Lelowskim, Płaskowyżem Jędrzejowskim i Garbem Wodzisławskim), od wschodu i południa z niżej położonym Płaskowyżem Proszowickim, zaś od zachodu z Wyżyną Olkuską i Wyżyną Częstochowską. Rozciąga się z północy na południe na długość około 44 km a z zachodu na wschód na długości 43 km. Najniższe tereny mezoregionu położone są w powierzchni terasowej Nidzicy na północny zachód od Działoszyc (206,3 m n.p.m.), zaś najwyższy punkt znajduje się w masywie Białej Góry (315,5 m n.p.m.). Zalegająca na kredowych marglach odporniejsza opoka tworzy charakterystyczne wzniesienia o kierunku północno-wschodnim, które dominują w krajobrazie północnej części mezoregionu, zaś w części północno-zachodniej miejscowo pojawiają się wzniesienia zbudowane z odporniejszych (niż kredowe) margli i kredowatych wapieni skalistych pochodzących z górnej jury. Rzeźbę urozmaicają formy erozyjne, głównie lessowe – wąwozy, padoły oraz ostre krawędzie, które w dolinach rzek osiągają miejscami wysokość 15 m. Region przecinają ukośnie rzeki Dłubnia, Szreniawa i Nidzica wraz z dopływami zasilające zlewnię górnej Wisły oraz rzeka Pilica z niewielkimi dopływami skierowanymi na północ od linii wododziału. Użytkowe wody podziemne

7.2. Budowa geologiczna

Gmina Iwanowice charakteryzuje się dość skomplikowaną **budową geologiczną**. Położona jest na pograniczu Monokliny Śląsko-Krakowskiej i Niecki Miechowskiej. W budowie geologicznej omawianego obszaru reprezentowane są utwory jury, kredy, trzeciorzędu i czwartorzędu. Monoklina Śląsko-Krakowska, obejmująca wschodnie fragmenty Gminy, charakteryzuje się tym, że budujące ją warstwy jury i kredy są nachylone w kierunku wschodnim. Najstarsze osady odsłaniające się na powierzchni pochodzą z okresu górnej jury. Są to odporne wapienie płytowe. Znajdujące się na terenie Gminy odsłonięcia wapieni górnourajskich w dolinie Dłubni pomiędzy Iwanowicami a Maszkowem stanowią najdalej na wschód wysunięte odsłonięcia wapieni Wyżyny Śląsko-Krakowskiej. Niecka Miechowska, obejmująca pozostałą część Gminy, zbudowana jest z osadów wieku kredowego. Osady górnej kredy wykształcone są jako wapienie, margle i opoki, miejscami z czertami. Można je zaobserwować w licznych odsłonięciach występujących w dolinach cieków wodnych, zwłaszcza w dolinie Dłubni. Na wymienionych warstwach jury i kredy zalegają utwory czwartorzędowe. Większa część osadów czwartorzędowych pochodzi z plejstocenu i ściśle związana jest z działaniem lądolodu skandynawskiego. Z okresu plejstocenu pochodzą również lessy górne zlodowacenia północnopolskiego, pokrywające rozległe wierzchowiny na przeważającej części Gminy. Utwory holocenijskie to najmłodsze współcześnie spotykane osady czwartorzędu budujące dzisiejsze doliny rzeczne. Stanowią je mułki, gliny i piaski (mady) wypełniające dolinę Dłubni, oraz namuły, piaski i żwiry den rzecznych wypełniające dna dolin mniejszych cieków wodnych. Na terenie gminy Iwanowice nie ma udokumentowanych złóż surowców mineralnych, brak także obszarów i terenów górniczych.

7.3. Geomorfologia terenu

Obszar Gminy ma wyraźnie zróżnicowaną **geomorfologię** terenu, co związane jest z budową geologiczną i tektoniką Wyżyny Śląsko-Krakowskiej i Niecki Miechowskiej. Zachodnie fragmenty gminy leżą w obrębie Wyżyny Olkuskiej, mającej charakter rozległego płaskowyżu opadającego w kierunku południowym, w stronę Krakowa. Wierzchowina Wyżyny jest na ogół wyrównana lub lekko falista (300-400 m n.p.m). Podobną rzeźbą wierzchowiny charakteryzuje się Wyżyna Miechowska, będąca częścią Niecki Nidziańskiej. Na terenie Gminy, płaskowyż Wyżyny Miechowskiej rozcięty jest biegnącą z północy na południe, miejscami dość szeroką doliną Dłubni. Rzeźba doliny wyróżnia się dobrze widocznymi krawędziami teras rzecznych. W płaskim dnie doliny występują terasy zalewowe i nadzalewowe. Wzdłuż doliny ciągną się zbocza wzniesień Wyżyny, w przeważającej części o stromych spadkach, lokalnie przekraczających 20%. Przełomowy odcinek doliny Dłubni, pomiędzy Iwanowicami a Maszkowem, jest najbardziej charakterystycznym elementem rzeźby terenu i krajobrazu Gminy. W Iwanowicach od doliny Dłubni odchodzi dolina głównego dopływu Minożki, nieco mniejsza, ale o podobnym charakterze rzeźby. Ponadto płaskowyże Wyżyny Olkuskiej i Wyżyny Miechowskiej poprzecinane są licznymi głębokimi dolinami o charakterze jarów i parowów, uchodzących do doliny Dłubni i Minożki. U wylotów tych bocznych dolin utworzyły się liczne stożki napływowe. Zarówno w dolinie Dłubni jak i w dolinach jego dopływów występują liczne odsłonięcia skał wapiennych stanowiące charakterystyczny element rzeźby terenu. Wysokości bezwzględne wahają się od ok. 250 m n.p.m. w dolinie Dłubni, do ok. 400 m n.p.m. przy zachodniej granicy gminy w sołectwie Sułkowie.

7.4. Gleby i rolnicza przestrzeń produkcyjna

Forma wykształcenia **gleb** na terenie gminy Iwanowice jest ściśle powiązana z rzeźbą terenu oraz budową geologiczną podłoża. Na wierzchołkach, gdzie występują pokrywy lessowe o miąższości dochodzącej do 10 m, rozwinęły się gleby brunatne właściwe oraz czarnoziemy zdegradowane. W dnach dolin Dłubni i jej dopływów zalegają mady, najbardziej urodzajne gleby na terenie Gminy. Ponadto w dolinach rzecznych występują gleby deluwialne. Pod względem przynależności użytków rolnych do poszczególnych klas bonitacyjnych dominują gleby zaliczane do klas I-III. Podlegają one ochronie prawnej i zajmują łącznie 71,8 % powierzchni Gminy. W skali całej Gminy użytki rolne zajmują 79,3% jej powierzchni, z czego zdecydowanie najwięcej zajmują grunty orne. Stosunkowo niedużą powierzchnię użytków rolnych zajmują sady oraz użytki zielone (łąki i pastwiska).

7.5. Wody powierzchniowe

Wody powierzchniowe na omawianym obszarze należą do dorzecza Wisły. Największa część Gminy zlokalizowana jest w zlewni Dłubni. Sieć rzeczna w obrębie tej zlewni jest bardzo charakterystyczna, uboga w wody powierzchniowe. Dłubnia płynie z północy na południe przecinając płaskowyż Wyżyny Miechowskiej. Głównym i jedynym większym dopływem Dłubni jest ciek wodny Minożka. Do Minożki dopływa z kolei potok Rzeplinka. Pozostałe uchodzące do Dłubni cieki są niewielkie, bądź są ciekami występującymi wyłącznie okresowo. Potoki te pojawiają się w okresach silnych opadów i roztopów, przepływając przez głęboko wcięte w teren malownicze dolinki. Zlewnia Szreniawy obejmuje fragmenty północnej i wschodniej części Gminy, głównie sołectwo Celiny. Są to tereny pozbawione stałych cieków stałych, jedynie w niektórych miejscach pojawiają się cieki okresowe. Zlewnia Prądnika to południowo-zachodni fragment Gminy, na terenie sołectwa Narama. Występuje tu pozbawiona stałego cieku wodnego dolina stanowiąca przedłużenie doliny Garliczki, lewobrzeżnego dopływu Prądnika.

7.6. Wody podziemne

Wody podziemne na terenie Gminy występują w szeregu zbiorników, w poziomach wodonośnych: kredowym, jurajskim i czwartorzędowym. Obszar położony jest na terenie jednostki hydrogeologicznej Rejon Nidziański, jedynie niewielkie fragmenty zachodniej części Gminy położone są na pograniczu z Podregionem Krakowsko-Częstochowskim, Regionu Wieluńsko-Krakowskiego. Jurajski poziom wód podziemnych występuje wzdłuż zachodniej granicy Gminy, wśród wapieni skalistych i uławiconych górnej jury. W ramach tego poziomu wydzielony został Główny Zbiornik Wód Podziemnych GZWP nr 326, Częstochowa E (Kleczkowski, red., 1990) wyróżniany także jako GZWP Krzeszowice – Pilica (Rózkowski i in., 1997). Jest to zbiornik typu szczelinowo-krasowego, o średniej głębokości ujęć 160m i szacunkowych zasobach dyspozycyjnych 1020 tys.m³/d. GZWP jest odsłonięty i drenowany lokalnie przez dopływy Wisły. Zbiorniki typu szczelinowo-krasowego cechuje duża zmienność własności hydrogeologicznych, co przejawia się dużą rozpiętością. Głównym poziomem użytkowym jest poziom górnokredowy. Obejmuje zasadniczo całą gminę i jest związany z utworami budującymi Nieckę Miechowską. Występuje on w osadach wykształconych jako wapień, margle i opoki. W ramach tego poziomu wydzielony został górnokredowy zbiornik GZWP nr 409 Niecka Miechowska SE. Jest to zbiornik typu szczelinowo-porowego o średniej głębokości ujęć 50-100 m i szacunkowych zasobach dyspozycyjnych 325 tys.m³/d. Występujące tu zwierciadło wód podziemnych

ma charakter swobodny. Wydajności tego poziomu wynoszą od kilku do 120 m³/h, przeważnie 10-70 m³/h. Wody czwartorzędowe, które mają znaczenie z punktu widzenia możliwości pozyskania wody dla potrzeb komunalnych, występują w dolinie Dłubni i jego dopływów. Zasobność występujących tu zbiorników jest nieduża i pozwala jedynie na lokalne wykorzystanie do celów gospodarczych. Zbiorniki występują tu w utworach piasków i żwirów, rozdzielonych przez gliny deluwialne i są zasilane bezpośrednio z cieków wodnych. Miąższość czwartorzędowych utworów wodonośnych jest zmienna od 0,5 do 5,0 m. Zwierciadło wód podziemnych jest tu swobodne.

7.7. Warunki klimatyczne

Na terenie gminy Iwanowice występuje **klimat** zaliczany do piętra umiarkowanie ciepłego, subregionu Wyżyny Miechowskiej. Ogólnie klimat charakteryzuje się średnią temperaturą roczną wynoszącą 9°C, średnią roczną sumą opadów 700-750 mm i średnią długością okresu wegetacyjnego 210-220 dni. Średnia prędkość wiatru wynosi 2,2 m/sek. Na obszarze Gminy zaznacza się pewne zróżnicowanie warunków klimatyczno-bonitacyjnych pomiędzy obszarami den dolin, a wierzchowiną Wyżyny Miechowskiej. Mezoklimat wierzchowiny wyżynnej jest nieco chłodniejszy od terenów niżej położonych. Dobowe wahania temperatury są tu stosunkowo niższe niż w dolinach. Związek z tym ma czas trwania okresu bezprzymrozkowego, który jest około 2 miesiące dłuższy. Tereny te posiadają dobrą naturalną wentylację i bardzo dobre warunki aerosanitarne. Mezoklimat głębokich dolin przecinających Wyżynę Miechowską odznacza się większym zróżnicowaniem warunków termicznych. Występują tu stosunkowo duże dobowe wahania temperatury, co związane jest ze spływami chłodnego powietrza z wierzchowiny oraz różnicami w nasłonecznieniu południowych i północnych stoków. Kierunki wiatru w dolinach są zgodne z ich przebiegiem, a jego prędkości są znacznie zredukowane przez otaczające doliny strome zbocza.

7.8. Szata roślinna

Świat roślinny na terenie Gminy stanowią gatunki charakterystyczne dla prowincji Niżowo-Wyżynnej Środkowoeuropejskiej, w poddziale Pasa Wyżyn Środkowych Działu Bałtyckiego, w krainach Wyżyna Krakowsko-Wieluńska i Miechowsko-Sandomierska. Różnorodność gatunkowa jest tu dość wysoka i zależy od wielu czynników, takich jak budowa geologiczna, rzeźba terenu oraz stopień antropogenicznych zmian dokonanych w środowisku. Na terenie Gminy dominującym zbiorowiskiem leśnym jest bór mieszany, wykształcony na podłożu lessowym. W drzewostanie rośnie sosna zwyczajna (*Pinus silvestris*) i dąb szypułkowy (*Quercus robur*). Ponadto kompleksy leśne tworzą głównie grąd dębowo grabowy *Tillo - Carpinetum* oraz lasy bukowo-modrzewiowe, porastające skaliste zbocza dolin oraz niewielkie powierzchnie wierzchowin wyżynnych. Zajmujące pierwotnie doliny rzeczne Dłubni i Minożki wilgotne lasy łęgowe zostały zredukowane do niewielkich pasm złożonych z olch, wierzb, topól i jesionów. Lasy zajmują w sumie znikomą powierzchnię 318,8 ha (4,4 % powierzchni gminy). Występuje tu tylko pięć zwartych kompleksów leśnych: fragment większego boru mieszanego, położonego częściowo na terenie sołectwa Zagaje i częściowo na terenie sąsiedniej gminy Skąta, kompleks leśny bukowo-modrzewiowy w Maszkowie przy przełomie Dłubni, grąd w Naramie oraz mniejsze kompleksy boru mieszanego w Celinach i Zalesiu. Naturalne zbiorowiska roślinności łąkowej występują głównie w dolinie Dłubni. Najbardziej rozpowszechnione są tu łąki mietlicowe *Carici – Agrostidetum caninae*. Na terenie Gminy występują również wtórne zbiorowiska łąkowe, pochodzenia antropogenicznego, utrzymujące się dzięki prowadzonemu przez człowieka

wypasaniu i koszeniu. Są to łąki świeże i suche, występujące zwykle w brzeźnych partiach dolin oraz wśród pól uprawnych i nad potokami. Naturalne zbiorowiska roślinności bagiennej i szuwarowej występują na niewielkich terenach podmokłych w dolinie Dłubni. Na bardziej przez człowieka zmienionych obszarach pól uprawnych występują zbiorowiska chwastów polnych. Pochodzenia antropogenicznego są również zbiorowiska naskalne, powstałe w wyniku wielowiekowego wypasu prowadzonego na stromych zboczach dolin. Powstały tam bardzo bogate w gatunki zbiorowiska kserotermiczne. Obecnie zbiorowiska te, na skutek zaprzestania wypasu, ulegają zarastaniu przez liczne zakrzewienia i zadrzewienia. Tego typu roślinność występuje również wzdłuż cieków wodnych oraz towarzyszy urządzonej zieleni przydomowej, występującej w obszarach zabudowanych. Istotne znaczenie przy omawianiu bioróżnorodności terenów Gminy, pochodzenia antropogenicznego, mają także zabytkowe założenia parków dworskich w Sieciechowicach, Grzegorzowicach Wielkich i pozostałości parku w Maszkowie oraz przykościelne grupy starych drzew.

7.9. Świat zwierząt

Świat zwierzęcy Gminy cechuje się również dużą różnorodnością. Fauna omawianego obszaru jest w dużej mierze typowa dla całego obszaru Wyżyny Krakowsko-Częstochowskiej i Niecki Nidziańskiej. Spośród ssaków najczęściej występują tu mysz leśna, zając szarak, kuna leśna, sarna i dzik. Ponadto bogata i charakterystyczna dla Wyżyny Krakowsko-Częstochowskiej jest fauna nietoperzy (podkowiec mały i duży, gacek wielkouch, mopek, nocki: duży, orzęsiony, łydkowaty i rudy; mroczek rudy, posrebrzany i pozłocisty). Wśród bogatej fauny ptaków występują sójka, świergotnik drzewny, dzwonec, bocian czarny, trzmielojad, jastrząb gołębiarz, puszczyk, kruk i inne. Wśród gadów, jaszczurki reprezentowane są przez typowo nizinną jaszczurkę zwinkę oraz padalca zwyczajnego. Wśród węży wyróżniamy tu żyjącego w wilgotnych zaroślach, nad brzegami potoków zaskrońca. Płazy reprezentują tu przede wszystkim niezwykle pospolite żaby: zieloną, trawną, śmieszkę oraz kumaki górskie i nizinne. Występują tu również traszka zwyczajna i grzebieniasta, ropucha zwyczajna i paskówka. Ponadto niezwykle urozmaicony gatunkowo jest tu świat owadów.

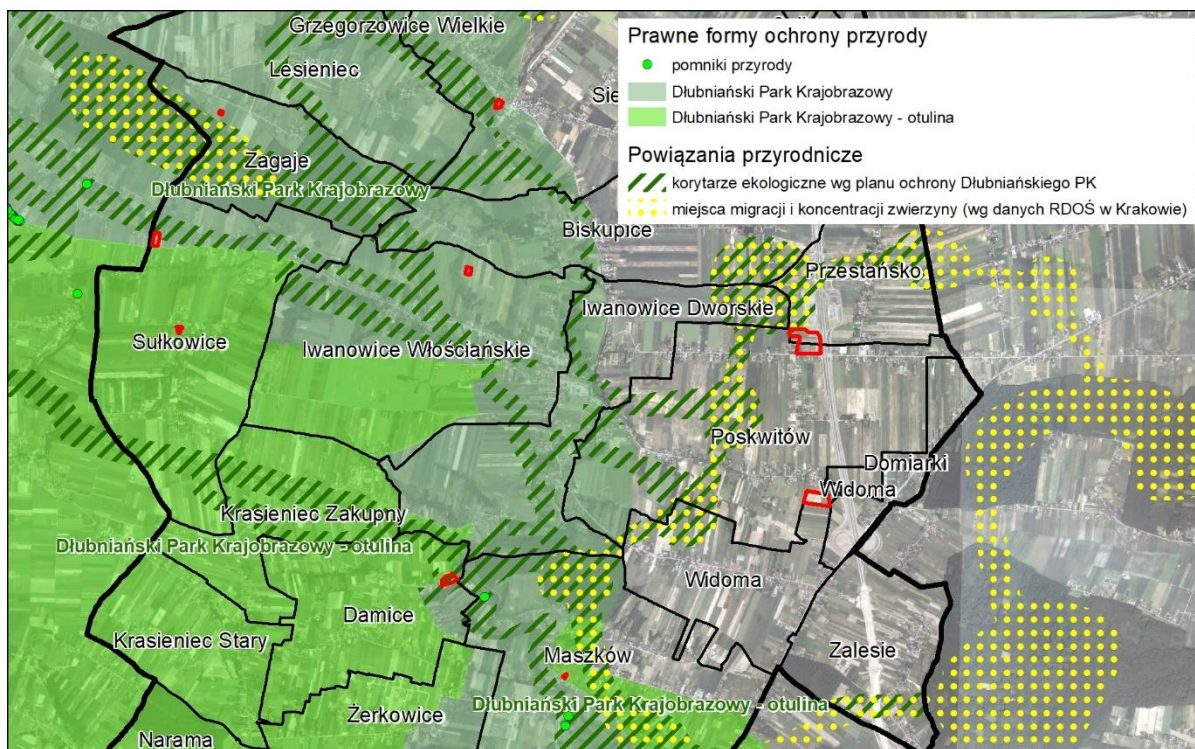
7.10. Powiązania ekologiczne oraz zasoby cenne przyrodniczo i ich ochrona

Występowanie na terenie gminy Iwanowice wielu cennych zasobów przyrody spowodowało konieczność objęcia ich prawnymi formami ochrony. Są to następujące formy ochrony przyrody, określone w Art. 6.1. ustawy z dnia 16 kwietnia 2004 r. o ochronie przyrody:

- Dłubniański Park Krajobrazowy (park i otulina);
- Park Krajobrazowy Dolinki Krakowskie (otulina);
- pomniki przyrody ożywionej i nieożywionej:
 - lipa drobnolistna (*Tilia cordata*) – Maszków, park podworski;
 - tulipanowiec amerykański (*Liriodendron tulipifera*) – Maszków, park podworski;
 - lipa drobnolistna (*Tilia cordata*) – Władysław, wśród pól, nr działki 183;
 - źródło – Maszków, w dolinie Dłubni w pobliżu koryta.

Obszary te podlegają zagospodarowaniu w sposób zapewniający uzyskanie pożądanego stanu równowagi w przyrodzie. Przepisy aktów ustanawiających ochronę prawną obszarów ustalają zasady ochrony dla terenów położonych w granicach obszarów parku krajobrazowego i otulin. Pomniki

przyrody podlegają ochronie przed wszelkimi działaniami, które mogłyby zagrażać ich zniszczeniu, zgodnie z przepisami odrębnymi.



Ryc. 2. Powiązania ekologiczne oraz zasoby cenne przyrodniczo i ich ochrona

Istniejące na terenie Gminy **powiązania ekologiczne** to przede wszystkim ciek wodny z ich obudową biologiczną. Dolina Dłubni pełni tu ważną rolę korytarza ekologicznego o znaczeniu regionalnym. Posiada niezwykle istotne znaczenie dla utrzymania bioróżnorodności terenów Gminy. Jej niezwykle walory wynikają z licznych zadrzewień występujących wzdłuż koryta rzeki, rozległych łąk położonych w dnie doliny, a także z lasów i zarośli krzewiastych oraz z zanikających zbiorowisk roślinności kserotermicznej na zboczach doliny głównej i dolin bocznych. Występujący w Maszkowie obszar przełomu Dłubni, wraz z pobliskim kompleksem leśnym może ponadto pełnić funkcje lokalnego węzła ekologicznego powiązanego poprzez ciąg ekologiczny doliny Dłubni z obszarami gmin sąsiednich. Boczne doliny Dłubni oraz kompleksy leśne mogą również pełnić rolę powiązań ekologicznych o mniejszym znaczeniu. Istniejące ciągi ekologiczne wykraczające swym znaczeniem poza obszar Gminy, uzupełnione są lokalnymi powiązaniami przyrodniczymi, wymagającymi ochrony przed zainwestowaniem. Powiązania te obejmują głównie tereny otwarte łączące kompleksy leśne z dolinami rzecznyymi. Powiązania te stanowią istotny element uzupełniający ochronę terenów otwartych łączących kompleksy leśne z dolinami rzecznyymi. Stały rozwój zainwestowania terenów wpływa ograniczająco na strukturę przyrodniczą Gminy, w tym bioróżnorodność oraz utrudnia migrację gatunków pomiędzy kompleksami leśnymi. Rolę barier ekologicznych pełnią przede wszystkim obudowane ciągi dróg: krajowej nr 7, wojewódzkiej nr 773, powiatowych i gminnych oraz trwałe ogrodzenia utrudniające migracje zwierząt. Realizowana droga ekspresowa S7 przebiegająca przez sołectwa Zalesie, Domiarki, Widoma, Poskwitów, Przystańsko, Biskupice, Sieciechowice będzie również stanowić znaczącą barierę ekologiczną utrudniającą migrację zwierząt i gatunków roślin.

7.11. Walory krajobrazowe i dziedzictwo kulturowe

Obszar gminy Iwanowice charakteryzuje się dużymi **walorami krajobrazowymi**, co ma związek głównie z urozmaiconą rzeźbą terenu. Stosunkowo duże powierzchnie wierzchowin, zwłaszcza Wyżyny Miechowskiej, stanowią krajobraz rolniczy bez zabudowy. Dominuje tu typ krajobrazu otwartego o szerokich powierzchniach pól uprawnych. Wśród terenów otwartych, rolę dominant pełnią silnie eksponowane krajobrazowo tereny osadnicze oraz nieliczne połacie lasów i zadrzewień. Na terenie wierzchowin występują liczne punkty i ciągi widokowe. Atrakcyjne punkty widokowe zlokalizowane są w miejscowościach: Celiny, Lesieniec, Damice. Na omawianym terenie występują liczne niezabudowane wzniesienia położone głównie na terenie Wyżyny Miechowskiej. Najważniejsze ciągi widokowe położone są wzdłuż niezabudowanych dróg przebiegających przez wyżej położone tereny wierzchowiny. Odmiennym krajobrazem przyrodniczym charakteryzują się wnętrza dolin, zwłaszcza Dłubni i Minożki, ograniczone do górnych krawędzi zboczy wzniesień wierzchowiny. Tworzą one niezwykle malowniczy krajobraz dolinny z fragmentami odsłoneń skalnych, lokalnie występującymi lasami i zadrzewieniami przyrzecznymi oraz łąkami. Występujący w Maszkowie przełomowy odcinek doliny Dłubni jest najbardziej charakterystycznym i najatrakcyjniejszym elementem krajobrazu Gminy. Równocześnie występujący tu kręty przebieg doliny sprawia, że zmienne ekspozycje zboczy z odsłoneńkami skalnymi posiadają niezwykle walory krajobrazowe i turystyczne. Atrakcyjność krajobrazową dolinnych obszarów Gminy uzupełniają boczne dolinki Dłubni i Minożki oraz liczne, głęboko wcięte w powierzchnię terenu wąwozy. Tereny zabudowane zdominowane są przez krajobraz charakterystyczny dla osadnictwa wiejskiego. Krajobraz osadniczy charakteryzuje się tu położeniem ciągów zabudowań poszczególnych wsi wzdłuż istniejących dróg: krajowej, wojewódzkiej, powiatowych i gminnych. Bardziej zwarta zabudowa występuje przede wszystkim w rejonie centrów wsi oraz wzdłuż głównych ciągów komunikacyjnych. Wzdłuż mniej istotnych dróg gminnych zabudowa jest przeważnie mniej gęsta. Na terenie Gminy stosunkowo rzadko występują natomiast, typowo rozproszone w terenach rolnych, pojedyncze zabudowania.

Na terenie Gminy zachowały się wpisane do rejestru i ewidencji zabytków obiekty o wysokich wartościach architektonicznych oraz istotnym znaczeniu dla krajobrazu osadniczego. Najcenniejsze z nich to, wpisane do rejestru zabytków nieruchomości województwa małopolskiego (stan na lipiec 2023 r.):

- Iwanowice gm. Iwanowice – kościół par. p.w. św. Trójcy, otoczenie, starodrzew, A-220 z 26.01.1971 [A-283/M];
- Iwanowice gm. Iwanowice – kaplica św. Rocha, otoczenie w obrębie działki, drzewostan, A-659 z 02.09.1993 [A-359/M];
- Iwanowice gm. Iwanowice – karczma z działką, A-502 z 12.03.1985 [A-558/M];
- Narama gm. Iwanowice – kościół par. p.w. NMP z Góry Karmel, cmentarz przykościelny, starodrzew, A-166 z 22.01.1970 (kościół spalony 1980) – **kościół skreślony decyzją z dnia 05.05.2011r.**;
- Sieciechowice gm. Iwanowice – kościół par. p.w. św. Andrzeja, dzwonnica, otoczenie, A-384 z 03.06.1957 [A-324/M];
- Sieciechowice gm. Iwanowice – zespół dworski: dwór, park, A-439 z 21.01.1977 [A-629/M].

Do głównych elementów zakłócających krajobraz, poza zabudową położoną w eksponowanych miejscach, są elementy infrastruktury technicznej, takie jak napowietrzne linie energetyczne oraz maszty telefonii komórkowej i kominy.

8. STAN ŚRODOWISKA I JEGO ZAGROŻENIA, SZCZEGÓLNIENIE NA OBSZARACH OBJĘTYCH PRZEWIDYWANYM ZNACZĄCYM ODDZIAŁYWANIEM

Nie przewiduje się, aby realizacja ustaleń projektu zmiany planu wpłynęła na powstanie obszarów objętych wystąpieniem znacząco negatywnych oddziaływań.

8.1. Gospodarka wodno-ściekowa

W zakresie **gospodarki wodno-ściekowej** Gmina dąży i będzie dążyć przede wszystkim do realizacji zbiorowego systemu kanalizacji sanitarnej z odprowadzeniem ścieków do oczyszczalni wyposażonej w punkty zlewne. Gmina zasilana jest w wodę z lokalnych ujęć wód podziemnych.

W sieć wodociągową uzbrojone są wszystkie jednostki osadnicze i przysiółki. Według danych Głównego Urzędu Statystycznego długość czynnej sieci kanalizacyjnej w 2022 roku wynosiła 31,0 km, z sieci korzystało 1656 osób (16,9% ludności Gminy). Długość eksploatowanej sieci wodociągowej (rozdzielczej i przesyłowej) w 2022 roku wynosiła 172,4 km, z sieci korzystało 8554 osób (93,5% ludności Gminy).

Na terenie Gminy głównym problemem oprócz stosunkowo dużej awaryjności sieci wodociągowej wykonanej z rur stalowych jest fakt, że większość wodociągów bazuje tylko na 1 studni. Brak w Gminie odwiertów rezerwowych – za wyjątkiem odwiertu zlokalizowanego w Iwanowicach Dworskich. Celowym byłoby wykonanie dodatkowych odwiertów i studni rezerwowych, w pierwszej kolejności na terenach obsługiwanych przez wodociągi grupowe (dotyczy to gł. systemu Naramy i Grzegorzowic), a także połączeń pomiędzy poszczególnymi systemami. Obecnie połączone są ze sobą jedynie wodociągi zasilane z ujęć w Zalesiu i Starym Poskwitowie. W związku z przeznaczeniem nowych terenów pod zainwestowanie konieczna będzie rozbudowa sieci. Wodociąg należy w miarę możliwości (technicznych i ekonomicznych) prowadzić w liniach rozgraniczających istniejących i projektowanych ulic – za zgodą zarządców dróg.

Istotnym uwarunkowaniem dla Gminy jest jej położenie na terenie chronionej zlewni rzeki Dłubni (oprócz Naramy – zlewnia Prądnika oraz wsi Celiny i Władysław – zlewnia Szreniawy), w związku z czym sprawą priorytetową jest uporządkowanie gospodarki ściekowej oraz realizacja zbiorowych systemów kanalizacji sanitarnej z odprowadzeniem ścieków do wysokoefektywnych oczyszczalni wyposażonych w punkty zlewne. Obecnie jeszcze większość budynków i gospodarstw w Gminie odprowadza ścieki do przydomowych zbiorników, w większości tylko teoretycznie bezodpływowych. Okresowo są one opróżniane. Nieszczelne lub przelewowe szamba są główną przyczyną zanieczyszczenia wód powierzchniowych oraz środowiska gruntowo-wodnego. Działania Gminy są ukierunkowane na sukcesywne wyposażanie terenów zabudowanych i przewidzianych do zainwestowania w kanalizację sanitarną. Obowiązujący plan zagospodarowania przestrzennego Gminy wprowadził obowiązek podłączenia istniejącego i projektowanego zainwestowania kubaturowego do zbiorczego systemu kanalizacji. Tymczasowo jest dopuszczona możliwość objęcia obiektów systemem indywidualnym lub grupowym odprowadzania ścieków. Warunkiem niezbędnym w tych przypadkach jest konieczność zastosowania takich rozwiązań technologicznych, które nie wpłyną negatywnie na środowisko. Jest zabronione wprowadzanie nieoczyszczonych ścieków bytowych do wód gruntowych, a rolnicze ich wykorzystywanie może być dokonywane jedynie zgodnie z przepisami odrębnymi.

Zgodnie z Uchwałą Nr XXVI/268/2020 Rady Gminy Iwanowice z dnia 30 Listopada 2020 roku wyznacza się aglomerację IWANOWICE o równoważnej liczbie mieszkańców 2670 z oczyszczalnią ścieków w miejscowości Iwanowice Dworskie w gminie Iwanowice. W skład aglomeracji wchodzi miejscowości: Lesieniec, Sieciechowice, Iwanowice Włociańskie, Iwanowice Dworskie, Krasieniec Zakupny, Poskwitów, Maszków Biskupice, Żerkowice.

Niniejsza uchwała była poprzedzona Uchwałą Nr XI/172/15 Sejmiku Województwa Małopolskiego z dnia 1 lipca 2015 rok w sprawie wyznaczenia Aglomeracji Iwanowice (Dziennik Urzędowy Województwa Małopolskiego Poz. 4533 z dnia 21 lipiec 2015 r., która straciła moc z dniem wejścia w życie niniejszej uchwały zgodnie z art. 565 ust. 2 ustawy z dnia 20 lipca 2017 r. Prawo wodne (t. j. z 2020 r., poz. 310 z późn. zm.).

Spośród obszarów objętych projektowaną zmianą planu tylko obszar w sołectwie Maszków i Sieciechowice zlokalizowany jest w obszarze aglomeracji Iwanowice. Pozostałe obszary znajdują się poza wyznaczonym obszarem aglomeracji.

Zgodnie z ustaleniami obowiązującego planu w zakresie odprowadzania i oczyszczania ścieków bytowych oraz wód opadowych ustala się następujące zasady:

- 1) *odprowadzenie ścieków bytowych powinno się odbywać:*
 - a) *w przypadku realizacji zabudowy na terenach wchodzących w skład aglomeracji –do systemów kanalizacji zbiorczej; w przypadku braku kanalizacji zbiorczej na terenie aglomeracji do czasu jej realizacji odprowadzenie ścieków jest możliwe wyłącznie do szczelnych zbiorników wybieralnych na nieczystości;*
 - b) *w przypadku realizacji zabudowy na terenie położonym w obszarze w którym brak jest kanalizacji zbiorczej możliwe jest odprowadzenie ścieków do:*
 - *szczelnych zbiorników wybieralnych na nieczystości, oczyszczalni przemysłowych w przypadku ścieków przemysłowych oraz do przydomowych oczyszczalni ścieków, których technologia pozwoli na oczyszczanie ścieków w stopniu wymaganym przepisami odrębnymi, a sposób odprowadzania ścieków do odbiornika umożliwi kontrolę ich jakości,*
 - *dla terenów położonych w strefie ochrony pośredniej dla ujęcia wody powierzchniowej z rzeki Dłubni, które nie są objęte systemem kanalizacji zbiorczej, zgodnie z Rozp. Nr 8/2012 z dnia 17 września 2012 roku Dyrektora RZGW, odprowadzenie ścieków możliwe jest do szczelnych zbiorników wybieralnych, a dla zabudowy mieszkaniowej dopuszczone jest również odprowadzanie ścieków do przydomowych oczyszczalni ścieków, których technologia gwarantuje oczyszczenie ścieków w stopniu wymaganym przepisami odrębnymi, a sposób odprowadzenia oczyszczonych ścieków do odbiornika umożliwi kontrolę ich jakości;*
- 2) *dopuszcza się odprowadzanie wód opadowych na własną działkę zgodnie z przepisami odrębnymi;*
- 3) *odprowadzenie ścieków z powierzchni dróg publicznych i parkingów powinno się odbywać do kanalizacji opadowej; dopuszcza się odwodnienie dróg za pomocą systemu rowów otwartych, osadników bądź innych urządzeń odwodnienia powierzchniowego:*
 - a) *ścieki opadowe z dróg i parkingów ujęte w system kanalizacji opadowej, przed wprowadzeniem do wód powierzchniowych lub ziemi powinny być oczyszczone do poziomu wymaganego przepisami odrębnymi,*
 - b) *odprowadzenie ścieków opadowych z dróg krajowych, wojewódzkich i powiatowych oraz parkingów o powierzchni powyżej 0,1 ha, położonych w obszarze strefy ochrony pośredniej*

ujęcia wód z rzeki Dłubni ustanowionej Rozporządzeniem Dyrektora RZGW Nr 8/2012 z dnia 17 września 2012 roku, winno odbywać się systemem kanalizacji zamkniętym lub otwartym w postaci rowów uszczelnionych, zakończonych urządzeniami oczyszczającymi ścieki opadowe do poziomu wymaganego przepisami odrębnymi.

8.2. Gospodarka odpadami

Gospodarka odpadami prowadzona będzie w oparciu o sporządzone i przyjęte dokumenty w tym zakresie, tj. Plan Gospodarki Odpadami Gminy Iwanowice, który będzie w najbliższym czasie aktualizowany. W granicach Gminy nie przewiduje się lokalizacji składowisk odpadów ani większych obiektów i urządzeń do ich odzysku i unieszkodliwiania (np. kompostowni, spalarni). Powstające w Gminie odpady z sektora komunalnego i gospodarczego są i nadal będą wywożone i odzyskiwane, bądź unieszkodliwiane poza jej obszarem.

Systemem gospodarowania odpadami komunalnymi gmina Iwanowice objęła nieruchomości zamieszkałe oraz domki letniskowe. Właściciele pozostałych nieruchomości, w których nie zamieszkują mieszkańcy, a powstają odpady komunalne (np. obiekty handlowe, usługowe, przemysłowe, instytucje) są zobowiązani do posiadania umowy na odbiór i zagospodarowanie odpadów komunalnych, zawartej bezpośrednio z przedsiębiorcą wpisanym do rejestru działalności regulowanej w zakresie odbierania odpadów komunalnych. Dla usprawnienia systemu gospodarki odpadami, proponuje się następujące kierunki działań:

- aktywizacja systemu zbierania surowców wtórnych:
 - zwiększenie ilości pojemników do selektywnego zbierania plastiku i szkła,
 - osiągnięcie limitów odzysku i recyklingu odpadów opakowaniowych.
- eliminowanie „dzikich wysypisk” i przeciwdziałanie zaśmiecaniu terenu Gminy, w szczególności w obrębie starorzeczy i dawnych wyrobisk poeksploatacyjnych, a także rekultywacja terenów, na których w przeszłości były składowane odpady,
- zorganizowanie selektywnego zbierania odpadów niebezpiecznych powstających w sektorze komunalnym,
- ograniczenie ilości odpadów organicznych (głównie roślinnych) kierowanych na składowiska odpadów komunalnych,
- kontynuacja programu usuwania, transportu i utylizacji odpadów zawierających azbest,
- edukacja ekologiczna propagująca prawidłowe postępowanie z odpadami, w tym wspieranie finansowe selektywnego zbierania surowców wtórnych oraz egzekwowanie kar za wysypywanie odpadów w miejscach niedozwolonych,
- wspomaganie podmiotów gospodarczych wykorzystujących lub odzyskujących substancje niebezpieczne z odpadów, unieszkodliwiających odpady, wykorzystujących odpady inne niż niebezpieczne do celów produkcyjnych oraz zajmujących się skupem lub recyklingiem surowców wtórnych.

Zgodnie z ustaleniami projektu planu w miejscowości Widoma na gruntach stanowiących własność Gminy przewidziana jest lokalizacja punktu selektywnego zbierania odpadów komunalnych w ramach wskazanego przeznaczenia terenu 1U-IOP. W ramach projektowanego przeznaczenia wykluczone zostały tereny zakładu unieszkodliwiania odpadów, spalarni odpadów, unieszkodliwiania odpadów wydobywczych, instalacji do przetwarzania odpadów komunalnych.

8.3. Hałas

Podobnie jak w przypadku emisji zanieczyszczeń do powietrza, głównym źródłem **hałasu** na terenie Gminy jest transport samochodowy. Pomiary hałasu komunikacyjnego prowadzone w ramach państwowego monitoringu środowiska wykonywane były przez Centralne Laboratorium Badawcze - oddział w Krakowie. W 2020 roku badania wykonano w 19 punktach pomiarowych, zlokalizowanych w zasięgu szlaków komunikacyjnych, na terenach objętych ochroną przed hałasem. Obszary badawcze obejmowały tereny: zabudowy mieszkaniowej jednorodzinnej, zabudowy związanej ze stałym pobytam dzieci i młodzieży oraz tereny mieszkaniowo-usługowe. Żaden z punktów pomiarowych monitoringu hałasu w 2020 r. nie był zlokalizowany na terenie gminy Iwanowice. Wyniki pomiarów – największą presję hałasu drogowego określoną przekroczeniami dopuszczalnych poziomów hałasu stwierdzono na terenach chronionych akustycznie w otoczeniu dróg krajowych, pozwalają na jednak stwierdzić, że w pasie przylegającym do drogi krajowej nr 7 bardzo prawdopodobne jest przekroczenie dopuszczalnego poziomu hałasu powodowanego przez drogi określone w rozporządzenie Ministra Środowiska z dnia 14 czerwca 2007 r. w sprawie dopuszczalnych poziomów hałasu w środowisku (Dz. U. 2014 r., poz. 112).

Wprowadzana zmiana do MPZP gminy Iwanowice dotycząca umożliwienia realizacji funkcji zabudowy usługowej w obszarze położonym w miejscowości Poskwitów i Przestańsko (oznaczonym na Załączniku nr 3 do podjętej Uchwały ws. zmiany planu) o powierzchni 4,65 ha oraz w obszarze położonym w miejscowości Widoma (oznaczonym na Załączniku nr 4 do podjętej Uchwały ws. zmiany planu) o powierzchni 2,42 ha dotyczy terenów znajdujących się w sąsiedztwie realizowanej trasy ekspresowej S7.

Droga ekspresowa S7 jest obecnie realizowana zgodnie z Decyzją ZRID Nr 30/2020 znak WI-XI.7820.11.2020.MS, o zezwoleniu na realizację inwestycji drogowej pn: „Budowa drogi ekspresowej S7 Warszawa – Kraków, odcinek realizacyjny nr III od km 640+600 węzeł Widoma (bez węzła) – do km 658+896,30 węzeł „Igołomska” (bez węzła) w Krakowie, długości 18,296 km, zlokalizowana w województwie małopolskim, w powiecie krakowskim, w gminie Iwanowice, w miejscowości Zalesie; w gminie Michałowice w miejscowościach: Wola Więclawska, Zagórzycze Dworskie, Sieborowice, Pielgrzymowice, Raciborowice; w gminie Kocmyrzów – Luborzyca w miejscowościach: Goszcza, Sadowie, Łuczyce, Maciejowice, Wiktorowice, Zastów oraz na terenie gminy miejskiej Kraków w ramach zadania: Budowa drogi ekspresowej S7 Warszawa – Kraków, odcinek Moczydło (granica z woj. Świętokrzyskim) – Szczepanowice – Widoma – Zastów – Kraków (do węzła „Igołomska”).”

Zabezpieczenia akustyczne na etapie budowy drogi są realizowane ściśle według decyzji środowiskowej oraz decyzji o zezwoleniu na realizację inwestycji drogowej (ZRID). Dokumenty te określają również warunki dotyczące wykonania analizy porealizacyjnej, czyli opracowania, które ocenia rzeczywisty wpływ inwestycji na środowisko po jej wybudowaniu. Analizę tę wykonuje się nie wcześniej niż rok po oddaniu drogi do użytkowania.

Ponadto drugorzędnymi źródłami hałasu, które mogą powodować lokalne uciążliwości są położone na terenie Gminy zakłady usługowe i produkcyjne. Brak jednak informacji o poziomie hałasu generowanego przez te źródła.

8.4. Gleby

Przyrosty terenów inwestycyjnych częściowo znajdują się w obrębie kompleksów gleb podlegających ochronie ze względu na najwyższą wartość użytkową dla rolnictwa – 85,5% (6,78 ha) wskazanego przyrostu stanowią gleby najwyższych klas bonitacyjnych (I-III klasa bonitacyjna). Możliwość zmiany sposobu użytkowania na cele nierolnicze wskazanego terenu będzie wymagać zgody Ministra Rolnictwa i Rozwoju Wsi.

9. OCENA POTENCJALNYCH ZMIAN W ŚRODOWISKU W PRZYPADKU BRAKU REALIZACJI PROJEKTU ZMIANY PLANU

W przypadku braku realizacji ustaleń projektu zmiany planu, postępujące zmiany w zagospodarowywaniu obszarów objętych proponowaną zmianą planu odbywać się będą zgodnie z obowiązującymi dokumentami planistycznymi:

- miejscowym planem zagospodarowania przestrzennego, który pokrywa całą powierzchnię Gminy – przyjętym Uchwałą Nr XIII/127/2015 Rady Gminy Iwanowice z dnia 30 grudnia 2015 roku (z późniejszymi zmianami obszarowymi).

W tym wariantcie nie nastąpi zwiększenie powierzchni terenów przeznaczonych do zainwestowania. Wprowadzanie nowej zabudowy usługowej, w tym usług zdrowia i pomocy społecznej, usług edukacji odbywać się będzie tylko w terenach do tego przeznaczonych w obowiązującym planie miejscowym. W związku z powyższym, w przyszłości nie będzie możliwości wprowadzania nowych terenów przeznaczonych do zainwestowania w przypadku braku ewentualnych zmian obowiązujących planów miejscowych. Co istotne, jak wykazały przeprowadzone na potrzeby zmiany Studium analizy, w Gminie nie ma dostępnych rezerw terenów niezabudowanych z możliwością ich zainwestowania pod funkcje usług, w tym usług publicznych. Tereny przeznaczone pod usługi w Planie są już praktycznie zainwestowane, obecnie zabudowywane, bądź też posiadają już inwestorów z konkretnymi planami zainwestowania.

Istotne z punktu widzenia mieszkańców Gminy jest również wskazanie projektem planu punktu selektywnego zbierania odpadów komunalnych (PSZOK). PSZOK to specjalnie zorganizowane dla mieszkańców gminy miejsce, w którym mogą oni pozostawić odpady komunalne, w szczególności te, których nie należy wrzucać do przydomowych pojemników, takie jak: odpady wielkogabarytowe, odpady budowlane, remontowe i rozbiórkowe, odpady zielone, zużyte opony, elektrośmieci, czyli sprzęt elektryczny i elektroniczny, jak również baterie i akumulatory, przeterminowane leki i chemikalia, odpady niekwalifikujące się do odpadów medycznych powstałych w gospodarstwie domowym w wyniku przyjmowania produktów leczniczych w formie iniekcji i prowadzenia monitoringu poziomu substancji we krwi, w szczególności igieł i strzykawek.

Ocena potencjalnych zmian w środowisku dla realizacji dyspozycji przestrzennych wskazanych w obowiązującym planie została dokonana w prognozie oddziaływania na środowisko dla ustaleń tego dokumentu.

10. ISTNIEJĄCE PROBLEMY I CELE OCHRONY ŚRODOWISKA, W SZCZEGÓLNOŚCI DOTYCZĄCE OBSZARÓW PODLEGAJĄCYCH OCHRONIE NA PODSTAWIE USTAWY O OCHRONIE PRZYRODY ORAZ USTANOWIONE NA SZCZEBLU MIĘDZYNARODOWYM, WSPÓLNOTOWYM LUB KRAJOWYM

10.1. Formy ochrony przyrody

Na terenie Gminy zlokalizowana jest część Dłubniańskiego Parku Krajobrazowego, dla którego obowiązuje Rozporządzenie Nr 84/06 Wojewody Małopolskiego z dnia 17 października 2006 r. Powołane Rozporządzenie zostało zmienione Uchwałą Nr XLIII/606/21 Sejmiku Województwa Małopolskiego z dnia 30 sierpnia 2021 roku w sprawie Dłubniańskiego Parku Krajobrazowego. Od 2017 roku obowiązuje Plan Ochrony Dłubniańskiego Parku Krajobrazowego, przyjęty na XXXVI Sesji Sejmiku WM w dniu 29 maja 2017 (Dz. Urz. Woj. Małopolskiego z 8.06.2017 r., poz.3910).

PLAN OCHRONY DLA DŁUBNIAŃSKIEGO PARKU KRAJOBRAZOWEGO określa cele ochrony:

„§ 1.1 Określa się następujące szczególne cele ochrony Dłubniańskiego Parku Krajobrazowego zwanego dalej DPK:

1) *ochrona wartości przyrodniczych:*

- a) *zachowanie charakterystycznych elementów przyrody nieożywionej;*
- b) *ochrona naturalnej różnorodności florystycznej i faunistycznej;*
- c) *zachowanie naturalnych i półnaturalnych zbiorowisk roślinnych, ze szczególnym uwzględnieniem roślinności kserotermicznej, torfowiskowej oraz wilgotnych łąk;*
- d) *zachowanie korytarzy ekologicznych;*

2) *Ochrona wartości historycznych i kulturowych:*

- a) *ochrona tradycyjnych form zabudowy i zespołów wiejskich;*
- b) *współdziałanie w zakresie ochrony obiektów zabytkowych i ich otoczenia;*

3) *Ochrona wartości krajobrazowych:*

- a) *zachowanie otwartych terenów krajobrazów jurajskich;*
- b) *ochrona przed przekształcaniem terenów wyróżniających się walorami estetyczno-widokowymi;*

4) *Spoleczne cele ochrony:*

- a) *racjonalna gospodarka przestrzeni, hamowanie presji urbanizacyjnej;*
- b) *promowanie i rozwijanie funkcji zgodnych uwarunkowaniami środowiska, w tym szczególnie turystyki, wypoczynku i edukacji.*

§ 1.2 Określa się następujące strategiczne cele ochrony walorów przyrodniczych, kulturowych i krajobrazowych Dłubniańskiego Parku Krajobrazowego:

1) *cele ochrony zasobów środowiska abiotycznego:*

- a) *zachowanie naturalnej geomorfologii terenu;*
- b) *zachowanie form skałkowych i odsłoneń skalnych;*
- c) *zachowanie w formie naturalnej źródeł wód;*
- d) *zachowanie naturalnego charakteru cieków wodnych;*
- e) *poprawa stanu jakości oraz czystości wód powierzchniowych i podziemnych;*

2) *cele ochrony zasobów przyrody żywej:*

- a) *zapewnienie wszystkim gatunkom roślin i grzybów możliwości zachowania lub osiągnięcia stabilnych populacji na terenie Parku. Wyjątek stanowią jedynie gatunki inwazyjne, gatunki potencjalnie inwazyjne oraz gatunki obce wypierające rodzime na naturalnych stanowiskach;*
- b) *zachowanie wszystkich typów zbiorowisk roślinnych. Wyjątek stanowią jedynie zbiorowiska w których dominują gatunki inwazyjne oraz gatunki obce wypierające rodzime na naturalnych stanowiskach;*
- c) *zachowanie typowej postaci siedlisk przyrodniczych;*

- d) *zachowanie różnorodności oraz mozaikowego układu siedlisk przyrodniczych występujących na terenie Parku;*
- e) *zapewnienie wszystkim gatunkom zwierząt (z wyjątkiem gatunków inwazyjnych oraz gatunków obcych wypierających rodzime na naturalnych stanowiskach) możliwości zachowania lub osiągnięcia stabilnych populacji na terenie Parku;*
- f) *zachowanie korytarzy ekologicznych;*
- 3) *cele ochrony walorów krajobrazowych:*
- a) *zachowanie i kształtowanie różnorodnego i harmonijnego krajobrazu, uformowanego historycznie na drodze wzajemnego przenikania elementów przyrodniczych i kulturowych;*
- b) *zachowanie punktów, ciągów i przedpól widokowych oraz panoram charakterystycznych dla Parku;*
- 4) *cele ochrony walorów kulturowych:*
- a) *zachowanie unikalnej kompozycji kulturowej wraz z bogactwem i różnorodnością tworzących ją obiektów i układów zabytkowych;*
- b) *wspieranie działań służących zachowaniu i eksponowaniu wartości kultury niematerialnej, w tym wartości historycznych, kulturowych i etnograficznych."*

Regulacje wprowadzone obu dokumentami dotyczą obszarów zmiany planu położonych w granicach parku i jego otuliny:

- **obszary objęte zmianą planu zlokalizowane w miejscowości: Iwanowice Włociańskie, Sułkowice (obszar wskazany na załączniku nr 2 do podjętej Uchwały ws. zmiany planu), Zagaje, Damice i Sieciechowice znajdują się w granicach Dłubniańskiego Parku Krajobrazowego;**
- **obszary objęte zmianą planu zlokalizowane w miejscowości: Maszków, Sułkowice (obszar wskazany na załączniku nr 9 do podjętej Uchwały ws. zmiany planu) znajdują się w granicach otuliny Dłubniańskiego Parku Krajobrazowego;**
- **tylko obszary zlokalizowane w bezpośrednim sąsiedztwie drogi ekspresowej S7 - obszar zlokalizowany na pograniczu miejscowości Poskwitów i Przestańsko oraz obszar zlokalizowany w miejscowości Widoma znajdują się poza granicami Dłubniańskiego Parku Krajobrazowego oraz jego otuliny.**

Tab. 5. Możliwe konflikty ze szczególnymi celami ochrony wskazanymi w planie ochrony Dłubniańskiego Parku Krajobrazowego

CELE OCHRONY wskazane w planie ochrony Dłubniańskiego PK	UWAGI
racjonalna gospodarka przestrzenią, hamowanie presji urbanizacyjnej	Niewielkie zmiany dokonywane pod zabudowę mieszkaniową i mieszkaniowo-usługową stanowią uzupełnienie zabudowy już istniejącej. Wszystkie tereny znajdują się w bezpośrednim sąsiedztwie terenów budowlanych i nie stanowią nowych enklaw w krajobrazie rolniczym.
ochrona przed przekształcaniem terenów wyróżniających się walorami estetyczno-widokowymi	Tereny usług (1U) i tereny usług lub punktu selektywnego zbierania odpadów komunalnych (1U-IOP), dla których ustalona została uzupełniająca klasa przeznaczenia terenu jako teren składów i magazynów, zlokalizowane zostały poza terenem Dłubniańskiego PK i jego otuliny.

zachowanie korytarzy ekologicznych	Zgodnie z mapą korytarzy ekologicznych stanowiących załącznik nr 7 planu ochrony Dłubniańskiego Parku Krajobrazowego, 2 obszary objęte zmianą planu znajdują się w zasięgu korytarzy ekologicznych wyznaczonych w wyniku przeprowadzonych analiz przestrzennych. Są to tereny zlokalizowane w miejscowości Sułkowice (obszar wskazany na załączniku nr 2 do podjętej Uchwały ws. zmiany planu) i Damice. Wyznaczone w tych terenach przyrosty terenów inwestycyjnych, pomimo lokalizacji w zasięgu korytarzy ekologicznych, nie powinny jednak przyczynić się do przerwania ich ciągłości. Utrzymanie drożności korytarzy ekologicznych umożliwiającej swobodną migrację gatunków fauny i flory, stanowi jeden ze strategicznych celów ochrony zasobów przyrody żywej Dłubniańskiego Parku Krajobrazowego. Zaleca się ograniczenie nowej zabudowy poprzez wprowadzenie nieprzeraczalnej linii zabudowy od granicy zadrzewień i zwiększenie minimalnego wskaźnika terenu biologicznie czynnego oraz wprowadzanie odpowiednich zapisów w dokumentach planistycznych mających na celu ograniczenia grodzienia działek zlokalizowanych w korytarzach ekologicznych, w szczególności terenów usług sportu (rezygnacja z grodzien lub ograniczenie pełnego grodzienia) w celu zachowania pełnej funkcjonalności korytarzy ekologicznych.
------------------------------------	--

Na terenie gminy Iwanowice zlokalizowane są **3 pomniki przyrody ożywionej** i **1 pomnik przyrody nieożywionej**. Wszystkie pomniki przyrody zlokalizowane są poza obszarami zmiany planu.

Na terenie gminy Iwanowice nie występują tereny objęte ochroną w ramach europejskiej sieci ekologicznej **Natura 2000**. Najbliższym obszarem Natura 2000 jest obszar o symbolu PLH120004 „Dolina Prądnika” – położony w kierunku zachodnim w odległości około 10 km od granicy Gminy – obejmuje on obszar Ojcowskiego Parku Narodowego.

Odnosząc się do nowo wyznaczonych terenów inwestycyjnych w sąsiedztwie drogi S7 tj.: terenu zlokalizowanego w miejscowości Widoma oraz terenu zlokalizowanego na pograniczu miejscowości Poskwitów i Przestańsko należy wskazać – zgodnie ze stanowiskiem Regionalnego Dyrektora Ochrony Środowiska w Krakowie wyrażonym w opinii do projektu procedowanej zmiany studium gminy Iwanowice z dnia 4 października 2023 r. (OO.410.3.48.2023.MZi) oraz uzgodnieniu projektu z dnia 3 października 2023 r. (OP.610.1.26.2023.KG), że obydwa obszary zostały wskazane na terenach, na których oraz w ich sąsiedztwie wykazano nory chomika europejskiego:

- w związku z realizacją przedsięwzięcia, jakim jest trasa S7, w ramach prowadzonych postępowań, wykonany został raport o oddziaływaniu ww. przedsięwzięcia na środowisko, w ramach którego wykonano załącznik nr 1 Ocena oddziaływania inwestycji na chomika europejskiego. Z analizy przedmiotowych dokumentów wynika że w miejscu planowanej zmiany studium (teren Widoma/Domiarki) oraz w ich sąsiedztwie (teren Poskwitów/Przestańsko) występują stwierdzenia nor chomika europejskiego oraz optymalne siedliska dla tego gatunku. W ramach prowadzonej procedury ocenowej dokonano szczegółowych analiz po których zezwolono na budowę przedmiotowej drogi. Przedmiotowa zgoda związana była z wykonaniem szeregu działań minimalizujących i kompensujących negatywne zmiany w środowisku przyrodniczym, które powstały wskutek realizacji drogi w tym przede wszystkim zmiany wynikające z fragmentacji siedlisk chomika.

Niezwykle istotnym jest aby realizacja wszelkiego zagospodarowania na omawianym terenie uwzględniała i nie naruszała przepisów z zakresu ochrony gatunkowej. Chomik europejski, na mocy rozporządzenia Ministra Środowiska z dnia 16 grudnia 2016 r. w sprawie ochrony gatunkowej zwierząt, objęty jest ochroną ścisłą.

Wyznaczenie nowych terenów inwestycyjnych w sąsiedztwie drogi S7 tj.: terenu Widoma oraz terenu Poskwitów/Przestańsko ze względu na ich częściowe zagospodarowanie oraz przeznaczenie pod zainwestowanie w obowiązujących dokumentach planistycznych jest możliwe, jednak pod warunkiem braku kolizji z przepisami z zakresu ochrony gatunkowej, w szczególności w odniesieniu do gatunku chomika europejskiego. Przed podjęciem ewentualnych działań inwestycyjnych na wskazanych obszarach konieczne jest zatem przeprowadzenie dodatkowych analiz przyrodniczych potwierdzających występowanie nor chomika europejskiego, a w przypadku ich stwierdzenia podjęcia działań minimalizujących i kompensujących negatywne zmiany w środowisku przyrodniczym, powstałych wskutek realizacji inwestycji w tym przede wszystkim zmiany wynikające z fragmentacji siedlisk chomika.

10.2. Lasy ochronne

Na terenie gminy Iwanowice występują **las** **ochronne**. Na mocy zarządzenia nr 15 Ministra Ochrony Środowiska, Zasobów Naturalnych i Leśnictwa z dnia 30 marca 1993 r. uznane zostały za ochronne lasy stanowiące własność Skarbu Państwa, będące w zarządzie Nadleśnictwa Miechów. Na terenie gminy Iwanowice lasy te zajmują powierzchnię 270 ha, **obszary objęte zmianą planu nie znajdują się jednak w ich zasięgu.**

10.3. Strefy ochronne ujęć wody

Rzeka Dłubnia stanowi źródło zaopatrzenia w wodę pitną miasta Krakowa. Ujęcie wody pitnej dla MPWiK w Krakowie znajduje się poza analizowanym obszarem, w Raciborowicach. Zgodnie z Rozporządzenie Nr 8/2012 Dyrektora Regionalnego Zarządu Gospodarki Wodnej w Krakowie z dnia 17 września 2012 r. w sprawie ustanowienia strefy ochronnej dla ujęcia wody powierzchniowej z rzeki Dłubni w km 10+960 w miejscowości Raciborowice na potrzeby Miejskiego Przedsiębiorstwa Wodociągów i Kanalizacji S. A. w Krakowie ustanawia się strefę ochronną dla ujęcia wody powierzchniowej z rzeki Dłubni, zlokalizowanego w miejscowości Raciborowice, gmina Michałowice, powiat krakowski. Strefę ochronną dzieli się na:

- 1) teren ochrony bezpośredniej o łącznej powierzchni 0,83 ha, obejmujący: jaz żelbetowy dwusegmentowy z przepławką dla ryb, właściwe ujęcie brzegowe, osadnik wstępny, kontener stacji osłonowej, grunty otaczające ujęcie wody, sięgające poniżej ujęcia do drogi, natomiast powyżej ujęcia na odległość 40 m w górę rzeki od jazu i ograniczone na lewym brzegu młynówką, a na prawym brzegu groblą ziemną,
- 2) teren ochrony pośredniej, obejmujący całą zlewnię rzeki Dłubni od źródeł rzeki do przekroju ujęcia wody w km 10+960 w Raciborowicach.

Na terenie gminy Iwanowice wyznaczono teren ochrony pośredniej obejmujący zlewnię Dłubni. Na terenie ochrony pośredniej zabrania się, m. in.:

- 1) wprowadzania ścieków do wód lub do ziemi, poza oczyszczonymi wodami opadowymi i roztopowymi, o których mowa w art. 9 pkt 14 lit. c ustawy Prawo wodne, oczyszczonymi

ściekami z oczyszczalni komunalnych, przydomowych i przemysłowych oraz poza ściekami pochodzącymi z obiektów chowu lub hodowli ryb łososiowatych lub ryb innych niż łososiowate, jeżeli wzrost zawartości poszczególnych substancji w wykorzystanych wodach przekracza:

- Pięciodobowe biochemiczne zapotrzebowanie tlenu (BZT5) 3 mg O₂ /l,
- Chemiczne zapotrzebowanie tlenu (ChZTCr) 7 mg O₂ /l,
- Zawiesiny ogólne 6 mg/l,
- Azot ogólny 1 mg N/l,
- Fosfor ogólny 0,1 mg P/l;

- 2) przechowywania lub składowania odpadów promieniotwórczych;
- 3) lokalizowania magazynów i rurociągów do transportu ropy naftowej i produktów ropopochodnych (z wyłączeniem gazu płynnego) oraz substancji szczególnie szkodliwych dla środowiska wodnego, a także substancji priorytetowych określonych w przepisach wydanych na podstawie ustawy Prawo wodne;
- 4) budowy dróg krajowych (w tym autostrad), wojewódzkich i powiatowych, torów kolejowych oraz parkingów o powierzchni powyżej 0,1 ha bez ujmowania wód opadowych i roztopowych w systemy kanalizacji deszczowej zamkniętej lub otwartej w postaci rowów izolowanych oraz bez urządzeń zapewniających oczyszczanie ich przed wprowadzaniem do wód i do ziemi, do poziomu wymaganego przepisami odrębnymi;
- 5) budowy mostów na ciągach dróg krajowych (w tym autostrad), wojewódzkich i powiatowych oraz na trasach kolejowych bez ujmowania wód opadowych i roztopowych w systemy kanalizacji deszczowej i urządzeń zapewniających oczyszczanie do poziomu wymaganego przepisami odrębnymi oraz bez awaryjnych zasuw odcinających;
- 6) lokalizowania składowisk odpadów komunalnych, niebezpiecznych, innych niż niebezpieczne i obojętne oraz obojętnych;
- 7) prowadzenia ferm chowu lub hodowli zwierząt, bez posiadania zbiornika na gnojowicę i gnojówkę oraz szczelnej płyty gnojowej;
- 8) mycia pojazdów mechanicznych poza myjniami usługowymi, posiadającymi zamknięte obiegi wody;
- 9) stosowania środków ochrony roślin wskazanych jako niebezpieczne dla organizmów wodnych, określonych w rejestrze środków ochrony roślin prowadzonym na podstawie art. 47 ustawy z dnia 18 grudnia 2003 r. o ochronie roślin (Dz. U. z 2008r. Nr 133, poz. 849 z późn. zm.);
- 10) pojenia i pławienia zwierząt w ciekach;
- 11) lokalizowania nowych cmentarzy oraz grzebania zwłok zwierzęcych w odległości mniejszej niż 200 m od studzień, źródeł i strumieni;
- 12) urządzania przydomowych i obornikowych bez szczelnej izolacji od podłoża;
- 13) realizowania budownictwa mieszkalnego oraz urządzania kempingów bez przyłączenia do kanalizacji zbiorczej, lub w przypadku braku takiej kanalizacji, bez wyposażenia w szczelny zbiornik do gromadzenia ścieków lub przydomową oczyszczalnię ścieków. Po zrealizowaniu systemu kanalizacji zbiorczej wprowadza się obowiązek przyłączenia do niej istniejących obiektów budownictwa mieszkalnego oraz kempingów w terminie nie dłuższym niż 2 lata od wykonania kanalizacji, a w przypadku urządzeń mających ważne pozwolenie wodnoprawne do czasu jego wygaśnięcia;
- 14) budowy nowych oczyszczalni przemysłowych na terenach objętych zbiorowym systemem kanalizacji sanitarnej;

- 15) prowadzenia robót ziemnych w pasie do 200 m po obu stronach cieków bez wcześniejszego powiadomienia użytkownika ujęcia wody.

Regulacje wprowadzone Rozporządzeniem Nr 8/2012 Dyrektora Regionalnego Zarządu Gospodarki Wodnej w Krakowie z dnia 17 września 2012 r. w sprawie ustanowienia strefy ochronnej dla ujęcia wody powierzchniowej z rzeki Dłubni w km 10+960 w miejscowości Raciborowice na potrzeby Miejskiego Przedsiębiorstwa Wodociągów i Kanalizacji S. A. w Krakowie dotyczą obszarów podlegających zmianie planu położonych w granicach strefy ochronnej:

- obszary objęte zmianą planu zlokalizowane w miejscowości: Iwanowice Włościańskie, Sułkowice, Widoma (w części), Zagaje, Damice, Maszków i Sieciechowice znajdują się w strefie ochrony pośredniej dla ujęcia wody powierzchniowej z rzeki Dłubni w Raciborowicach;
- obszar objęty zmianą planu zlokalizowany na pograniczu miejscowości Poskwitów i Przystańko znajduje się poza strefą ochrony pośredniej dla ujęcia wody powierzchniowej z rzeki Dłubni w Raciborowicach.

10.4. Dokumenty ustanowione na szczeblu międzynarodowym

Podstawową zasadą, na której powinna opierać się polityka zagospodarowania przestrzennego danego obszaru jest zasada zrównoważonego rozwoju, zdefiniowana w raporcie G. H. Brudtlanda "Nasza wspólna przyszłość" (1987 r.), opracowanym przez Światową Komisję Środowiska i Rozwoju Organizacji Narodów Zjednoczonych. Zrównoważony rozwój został określony, jako proces mający na celu zaspokojenie aspiracji rozwojowych obecnego pokolenia w sposób umożliwiający realizację tych samych dążeń następnym pokoleniom. Wyodrębnione zostały trzy główne obszary, na których należy skoncentrować się przy planowaniu skutecznej strategii osiągnięcia zrównoważonego rozwoju: ochrona środowiska i racjonalna gospodarka zasobami naturalnymi, wzrost gospodarczy i sprawiedliwy podział korzyści z niego wynikających oraz rozwój społeczny. Na bazie zasady zrównoważonego rozwoju oparte zostały poszczególne cele ochrony środowiska ustanowione na szczeblu międzynarodowym. Zostały one zapisane w tzw. Protokołach do Konwencji Narodów Zjednoczonych, do których przystąpiła również Polska. Wśród tych Konwencji należy wymienić, m. in.:

- Konwencję w sprawie transgranicznego przemieszczania zanieczyszczeń na dalekie odległości, Genewa 1979,
- Ramową konwencję Narodów Zjednoczonych w sprawie zmian klimatu, Nowy Jork 1992,
- Konwencję w sprawie zmian klimatu, Kyoto 1997,
- Konwencję o dostępie do informacji, udziale społeczeństwa w podejmowaniu decyzji oraz dostępie do sprawiedliwości w sprawach dotyczących ochrony środowiska, Aarhus 1998 r.
- Konwencję Krajobrazową, Florencja 2000.

Zgodnie z ustawą z dnia 27 marca 2003 r. o planowaniu i zagospodarowaniu przestrzennym za podstawę przeznaczania terenów na określone cele oraz ustalania zasad ich zagospodarowania i zabudowy przyjęto ład przestrzenny i zrównoważony rozwój.

10.5. Dokumenty ustanowione na szczeblu wspólnotowym

Według obecnego brzmienia Traktatu o funkcjonowaniu UE (TFUE) celem polityki Unii Europejskiej w dziedzinie środowiska jest:

- zachowanie, ochrona i poprawa jakości środowiska,
- ochrona zdrowia ludzkiego,
- ostrożne i racjonalne wykorzystywanie zasobów naturalnych,
- promowanie na płaszczyźnie międzynarodowej środków zmierzających do rozwiązywania regionalnych lub światowych problemów w dziedzinie środowiska, w szczególności zwalczanie zmian klimatu.

W kreowaniu polityki ochrony środowiska szczególną rolę odgrywały programy działania w ochronie środowiska. Wprawdzie nie miały (i nie mają) one charakteru normatywnego, niemniej stanowią podstawę prowadzenia polityki ochrony środowiska, wyznaczają bowiem cele strategiczne i etapy ich realizacji, są też podstawą przygotowania projektów aktów prawnych. Ewolucja programów doprowadziła z czasem do podniesienia zagadnień ochrony środowiska do rangi jednego z priorytetów UE. Od wczesnych lat 70. XX wieku w ramach integracji europejskiej prowadzona jest koordynacja działań na rzecz ochrony środowiska.

Decyzja Parlamentu Europejskiego i Rady (UE) 2022/591 z dnia 6 kwietnia 2022 r. w sprawie ogólnego unijnego programu działań w zakresie środowiska do 2030 r. Przedstawiony w Decyzji Program nazywany jest jako „8. Program działań w zakresie środowiska” lub „8. EAP”. Dokument wszedł w życie dnia 2 maja 2022 r. Wspiera cele Europejskiego Zielonego Ładu w zakresie środowiska i klimatu. Jest okazją do ponownego wyrażenia zaangażowania UE w realizację wizji na rok 2050 zawartej w poprzednim programie, tj. 7. EAP, tj. zapewnienia wszystkim dobrostanu przy jednoczesnym poszanowaniu granic możliwości planety. We wniosku dotyczącym 8. EAP wezwano do aktywnego zaangażowania wszystkich zainteresowanych stron na wszystkich szczeblach sprawowania rządów, aby zapewnić skuteczne wdrażanie unijnych przepisów dotyczących klimatu i środowiska. Stanowi on podstawę UE do realizacji agendy ONZ na rzecz zrównoważonego rozwoju 2030 i jej celów zrównoważonego rozwoju. Wniosek dotyczący 8. EAP ma na celu przyspieszenie przejścia na neutralną dla klimatu, zasobooszczędną i regeneracyjną gospodarkę, która będzie dawać planecie więcej, niż sama z niej czerpie. Uznaje się w nim, że dobrostan i dobrobyt człowieka zależą od zdrowych ekosystemów, w których funkcjonujemy.

Opierając się o założenia Europejskiego Zielonego Ładu w 8. EAP przedstawiono sześć priorytetów, którymi są:

- 1) osiągnięcie celu redukcji emisji gazów cieplarnianych do 2030 r. oraz neutralności klimatycznej do 2050 r.;
- 2) wzmocnienie zdolności przystosowawczych, zwiększenie odporności i zmniejszenie podatności na zmianę klimatu;
- 3) dążenie do modelu regeneracyjnego wzrostu, uniezależnienie wzrostu gospodarczego od wykorzystania zasobów i degradacji środowiska oraz przyspieszenie przejścia na gospodarkę o obiegu zamkniętym;
- 4) osiągnięcie zerowego poziomu emisji zanieczyszczeń, w tym zanieczyszczeń powietrza, wody i gleby, oraz ochrona zdrowia i dobrostanu Europejczyków;

- 5) ochrona, zachowanie i przywrócenie różnorodności biologicznej oraz wzmocnienie kapitału naturalnego (zwłaszcza powietrza, wody, gleby oraz ekosystemów leśnych, słodkowodnych, podmokłych i morskich);
- 6) redukcja presji na środowisko i klimat związanej z produkcją i konsumpcją (zwłaszcza w dziedzinie energii, rozwoju przemysłowego, mieszkalnictwa i infrastruktury, mobilności i systemu żywnościowego).

Dodatkowo cele ochrony środowiska ustanowione na szczeblu wspólnotowym, zostały zapisane w uchwałach, dyrektywach i rozporządzeniach Rady Unii Europejskiej. Wśród najważniejszych z punktu widzenia ochrony środowiska, należy wymienić:

- Dyrektywę Rady z dnia 27 czerwca 1985 r. w sprawie oceny skutków wywieranych przez niektóre przedsięwzięcia publiczne i prywatne na środowisko naturalne,
- Uchwałę 87/C 328/01 z dnia 19 października 1987 r. Rady Wspólnot Europejskich i przedstawicieli rządów państw członkowskich uczestniczących w pracach Rady w sprawie kontynuacji i wdrożenia polityki Wspólnoty Europejskiej i programu działania w dziedzinie ochrony środowiska,
- Rozporządzenie Rady 1210/90/EWG z dnia 7 maja 1990 r. w sprawie utworzenia Europejskiej Agencji Ochrony Środowiska oraz sieci informacji i obserwacji środowiska,
- Dyrektywę Rady 90/313/EWG z dnia 7 czerwca 1990 r. w sprawie swobodnego dostępu do informacji o środowisku,
- Rozporządzenie Rady 3254/91/EWG z dnia 19 grudnia 1991 r. w sprawie działań Wspólnoty w zakresie ochrony przyrody,
- Rozporządzenie Rady 1836/93/EWG z dnia 29 czerwca 1993 r. w sprawie dobrowolnego uczestnictwa firm przemysłowych w systemie zarządzania ochroną środowiska i przeglądów ekologicznych,
- Dyrektywę 96/62/EU z dnia 27 września 1996 r. w sprawie jakości powietrza,
- Dyrektywę 96/61/EC z 24 września 1996 r. w sprawie zintegrowanego zapobiegania i ograniczania zanieczyszczeń,
- Dyrektywę Rady 1999/31/WE z dnia 26 kwietnia 1999 r. w sprawie składowania odpadów,
- Dyrektywę 2000/60/WE Parlamentu Europejskiego i Rady z dnia 23 października 2000 r. ustanawiającą ramy wspólnotowego działania w dziedzinie polityki wodnej,
- Dyrektywę 2001/42/WE Parlamentu Europejskiego i Rady z dnia 27 czerwca 2001 r. w sprawie oceny wpływu niektórych planów i programów na środowisko.
- Dyrektywa Parlamentu Europejskiego i Rady 2003/4/WE z dnia 28 stycznia 2003 r. w sprawie publicznego dostępu do informacji dotyczących środowiska i uchylająca dyrektywę Rady 80/313/EWG.
- Dyrektywa Parlamentu Europejskiego i Rady 2003/35/WE z dnia 26 maja 2003 r. przewidująca udział społeczeństwa w odniesieniu do sporządzenia niektórych planów i programów w zakresie środowiska oraz zmieniająca w odniesieniu do udziału społeczeństwa i dostępu do wymiaru sprawiedliwości dyrektywę Rady 85/337/EWG i 96/61/WE.
- Dyrektywa 2004/35/WE Parlamentu Europejskiego i Rady z dnia 21 kwietnia 2004 r. w sprawie odpowiedzialności za środowisko w odniesieniu do zapobiegania i zaradzania szkodom wyrządzonym środowisku naturalnemu.

10.6. Dokumenty ustanowione na szczeblu krajowym

Cele ochrony środowiska ustanowione na szczeblu międzynarodowym i wspólnotowym mają odzwierciedlenie w prawodawstwie polskim, co związane jest z koniecznością spójności z prawem unijnym. Na szczeblu krajowym podstawowymi dokumentami określającymi cele ochrony środowiska są:

- przyjęta w 1997 r. Konstytucja Rzeczypospolitej Polskiej – zgodnie z Konstytucją, Rzeczpospolita Polska zapewnia ochronę środowiska, kierując się zasadą zrównoważonego rozwoju (art. 5) a ochrona środowiska jest obowiązkiem m. in. władz publicznych, które poprzez swą politykę powinny zapewnić bezpieczeństwo ekologiczne współczesnemu i przyszłym pokoleniom (art. 74),
- Ustawa z dnia 3 lutego 1995 r. o ochronie gruntów rolnych i leśnych,
- Ustawa z dnia 9 czerwca 2011 r. Prawo geologiczne i górnicze,
- Ustawa dnia 27 kwietnia 2001 r. Prawo ochrony środowiska,
- Ustawa z dnia 14 grudnia 2012 r. o odpadach,
- Ustawa z dnia 20 lipca 2017 r. Prawo wodne,
- Ustawa z dnia 23 lipca 2003 r. o ochronie zabytków i opiece nad zabytkami,
- Ustawa z dnia 16 kwietnia 2004 r. o ochronie przyrody,
- Ustawa z dnia 3 października 2008 r. o udostępnianiu informacji o środowisku i jego ochronie, udziale społeczeństwa w ochronie środowiska oraz o ocenach oddziaływania na środowisko.
- „Polityka ekologiczna państwa 2030 – strategia rozwoju w obszarze środowiska i gospodarki wodnej” – uchwała nr 67 Rady Ministrów z dnia 16 lipca 2019 r.

Krajowa polityka ochrony środowiska prowadzona jest na podstawie strategii rozwoju, programów i dokumentów programowych oraz za pomocą wojewódzkich, powiatowych i gminnych programów ochrony środowiska.

10.7. Dokumenty ustanowione na szczeblu wojewódzkim i powiatowym

Na szczeblu województwa podstawowym dokumentem dotyczącym problematyki ochrony środowiska jest Program Strategiczny Ochrona Środowiska, stanowiący załącznik do uchwały Nr LVI/894/14 Sejmiku Województwa Małopolskiego z dnia 27 października 2014 r. Program Strategiczny Ochrona Środowiska jest aktualizacją Programu Ochrony Środowiska Województwa Małopolskiego na lata 2007-2014, który został przyjęty przez Sejmik Województwa Małopolskiego w dniu 24 września 2007 r. Jest on jednocześnie dokumentem, który realizuje Strategię Rozwoju Województwa Małopolskiego na lata 2011-2020. Dokument wskazuje priorytety ekologiczne wśród wybranych przedsięwzięć mających istotny wpływ na poprawę stanu środowiska. Są to:

- poprawa stanu powietrza,
- poprawa stanu wód i racjonalne gospodarowanie zasobami wodnymi oraz ochrona przed powodzią,
- uporządkowanie gospodarki odpadami.

Na szczeblu powiatu dokumentami analizowanymi jako tło dla zagadnień ochrony środowiska są Program Ochrony Środowiska dla Powiatu Krakowskiego na lata 2018-2022 z perspektywą na lata 2022-2025. Podstawowym celem sporządzenia i uchwalenia POŚ jest realizacja przez jednostki samorządu terytorialnego polityki ochrony środowiska zbieżnej z założeniami najważniejszych

dokumentów strategicznych i programowych. POŚ powinny stanowić podstawę funkcjonowania systemu zarządzania środowiskiem spajającą wszystkie działania i dokumenty dotyczące ochrony środowiska i przyrody na szczeblu danej jednostki samorządu terytorialnego. W Programie przeprowadzono analizę środowiska i ocenę istniejącego stanu jego ochrony oraz określono główne cele i priorytety działań ekologicznych w odniesieniu do poszczególnych obszarów interwencji:

- powietrze atmosferyczne,
- klimat akustyczny,
- pola elektromagnetyczne,
- zasoby i jakość wód, gospodarka wodno-ściekowa,
- zasoby geologiczne,
- gleby,
- gospodarka odpadami,
- zasoby przyrodnicze,
- zagrożenie poważnymi awariami.

10.8. Dokumenty gminne zawierające cele ochrony środowiska

Najważniejszymi dokumentami dotyczącymi problematyki ochrony środowiska na terenie gminy Iwanowice są:

- Strategia Rozwoju Gminy Iwanowice na lata 2021-2030.
- Program Ochrony Środowiska w Gminie Iwanowice.
- Plan Gospodarki Odpadami w Gminie Iwanowice.

11. OCENA UWZGLĘDNIENIA W PROJEKCIE ZMIANY STUDIUM CELÓW OCHRONY ŚRODOWISKA USTANOWIONYCH NA SZCZEBLU MIĘDZYNARODOWYM, WSPÓLNOTOWYM I KRAJOWYM

Procedowana zmiana planu stworzy możliwość realizacji zaplanowanych inwestycji związanych z funkcją usługową oraz regulacyjną – w odniesieniu do terenów mieszkaniowych i mieszkaniowo-usługowych.

Suma obszarów objętych zmianą planu obejmuje 9,57 ha, z czego planowaną zmianą terenów rolnych lub zieleni nieurządzonej na tereny budowlane zostaje objętych 7,93 ha. W ramach wyznaczonych nowych terenów budowlanych tereny usług obejmują obszar 3,95 ha, tereny usług lub punktu selektywnego zbierania odpadów komunalnych – 2,42 ha, tereny usług publicznych (usług zdrowia i pomocy społecznej oraz usług edukacji) – 0,61 ha, a tereny zabudowy mieszkaniowej lub usług – 0,95 ha. Ponadto obszar o powierzchni 1,64 ha to tereny już przeznaczone w obowiązującym planie do zainwestowania, dla których planowana jest tylko zmiana funkcji budowlanej, zgodnie z wnioskami właścicieli nieruchomości. Należy podkreślić, że terenów do realnego zagospodarowania usługami, w tym publicznymi brakuje w Gminie, natomiast niewielkie zmiany dokonywane pod zabudowę mieszkaniową i mieszkaniowo-usługową stanowią uzupełnienie zabudowy już istniejącej. Wszystkie tereny znajdują się w bezpośrednim sąsiedztwie terenów budowlanych i posiadają już zadeklarowanych inwestorów. Sąsiedztwo zrealizowanej ostatnio drogi ekspresowej S7, która posiada węzeł na terenie Gminy, powoduje, że tereny budowlane w Gminie Iwanowice są bardzo atrakcyjne i ich rezerwy są już obecnie na wyczerpaniu.

Obowiązujący plan uwzględnia bezpośrednio cele ochrony środowiska ustanowione na szczeblu krajowym, oraz pośrednio w odniesieniu do szczebla międzynarodowego i wspólnotowego, których dokumenty mają swoje przełożenie w polskim prawodawstwie. W projekcie planu wprowadzone zostały regulacje w zakresie ochrony środowiska, przyrody i krajobrazu dotyczące, m.in.:

- obowiązku zachowania powierzchni terenu biologicznie czynnej zgodnie z ustaleniami dla wydzielonych kategorii terenów; ponadto, w projekcie planu, dla poszczególnych kategorii terenów wprowadzone zostały zapisy dotyczące zasad kształtowania zabudowy i zagospodarowania terenu (m.in. maksymalny i minimalny wskaźnik intensywności zabudowy, maksymalna wysokość zabudowy);
- prowadzenia gospodarki odpadami zgodnie z przepisami odrębnymi, w tym regulacjami ponadlokalnymi oraz lokalnymi, obowiązującymi w Gminie Iwanowice;
- ochrony akustycznej – wskazuje się tereny, dla których określa się dopuszczalne poziomy hałasu;
- zakazu odprowadzania nie oczyszczonych ścieków do gruntu, cieków powierzchniowych oraz powierzchniowych zbiorników wód;
- nakazu zachowania strefy wolnej od zabudowy wzdłuż granicy lasów, zgodnie z przepisami odrębnymi;
- zakazu budowy ciągów infrastruktury technicznej i komunikacyjnej, które tworzą bariery ekologiczne, bez rozwiązań umożliwiających ich przekraczanie (np. otworów, przepustów).

W wyniku analizy projektu planu można stwierdzić, że ustalenia w nim zawarte uwzględniają zalecenia dotyczące ochrony środowiska oraz przyrody. Wprowadzone zapisy dotyczące sposobu zagospodarowania poszczególnych terenów, sprzyjają zachowaniu równowagi w środowisku przyrodniczym tych obszarów.

Z dokonanej w prognozie analizy i oceny wynika, że projekt planu uwzględnia cele ochrony środowiska ustanowione na szczeblu międzynarodowym, wspólnotowym i krajowym. Warunkiem realizacji celów ochrony środowiska będzie przestrzeganie zasad ochrony środowiska i przyrody na opisywanym terenie, zawartych w projekcie planu.

12. OKREŚLENIE PRZEWIDYWALNYCH ODDZIAŁYWAŃ NA ŚRODOWISKO WYNIKAJĄCYCH Z REALIZACJI USTALEŃ PROJEKTU ZMIANY STUDIUM

W celu określenia skutków realizacji projektu zmiany planu dla środowiska przyrodniczego, należało zidentyfikować charakter, zakres czasowy i trwałość negatywnych oraz pozytywnych oddziaływań projektu dokumentu. W odniesieniu do poszczególnych elementów środowiska oddziaływania te przedstawiać się będą następująco:

Obszary Natura 2000

• Brak oddziaływania.

Na terenie gminy Iwanowice nie występują tereny objęte ochroną prawną w ramach europejskiej sieci ekologicznej Natura 2000. Najbliższym obszarem Natura 2000 jest obszar o symbolu PLH120004 „Dolina Prądnika” – położony w kierunku zachodnim w odległości około 10 km od granicy Gminy – obejmuje on obszar Ojcowskiego Parku Narodowego.

Różnorodność biologiczna

- **Oddziaływania negatywne – bezpośrednie, długoterminowe, stałe:**
 - projekt zmiany planu wpływa na zmniejszenie powierzchni biologicznie czynnej – przyrost terenów inwestycyjnych wyniesie + 7,93 ha. Są to obszary bezpośrednio przylegające do terenów już budowlanych oraz obszary zlokalizowane w bezpośrednim sąsiedztwie drogi ekspresowej S7 - obszar zlokalizowany na pograniczu miejscowości Poskwitów i Przestańsko oraz obszar zlokalizowany na w miejscowości Widoma, charakteryzujące się niską różnorodnością biologiczną; przyrost nowych terenów usługowych nie stanowią tereny bezpośrednio graniczące z istniejącymi lasami, zadrzewieniami i dużymi kompleksami trwałych użytków zielonych;
 - ze względu na mało istotną powierzchnię obszarów zmiany zlokalizowanych w granicach Dłubniańskiego PK (w sołectwach Zagaje i Sułkowice) oraz bezpośrednie sąsiedztwo z terenami budowlanymi – obszary zmiany stanowią regulację granic terenów budowlanych, ocenia się, że wprowadzane zmiany nie powinny mieć szkodliwego wpływu na stan środowiska, biorąc pod uwagę cele ochrony Dłubniańskiego Parku Krajobrazowego zawarte w Planie Ochrony w zakresie ochrony wartości przyrodniczych.
- **Oddziaływania pozytywne – bezpośrednie, długoterminowe, stałe:**
 - negatywne oddziaływania planowanych inwestycji zminimalizowane zostanie poprzez obowiązek dostosowania się do przyjętych parametrów i wskaźników kształtowania zabudowy: maksymalny i minimalny wskaźnik intensywności zabudowy, minimalny wskaźnik powierzchni biologicznie czynnej, minimalna powierzchnia nowo wydzielonych działek budowlanych, maksymalna wysokość zabudowy;
 - na obszarach objętych zmianą planu zlokalizowanych w miejscowościach: Iwanowice Włociańskie, Sułkowice (obszar wskazany na załączniku nr 2 do podjętej Uchwały ws. zmiany), Zagaje, Damice i Sieciechowice znajdujących się w granicach Dłubniańskiego Parku Krajobrazowego oraz na obszarach objętych zmianą planu zlokalizowanych w miejscowościach: Maszków, Sułkowice (obszar wskazany na załączniku nr 9 do podjętej Uchwały ws. zmiany) znajdujących się w granicach otuliny Dłubniańskiego Parku Krajobrazowego obowiązują dodatkowe warunki zagospodarowania określone przepisami odrębnymi dotyczącymi Dłubniańskiego Parku Krajobrazowego, w tym Plan Ochrony Dłubniańskiego Parku Krajobrazowego, przyjęty na w dniu 29 maja 2017 r. (Dz. Urz. Woj. Małopolskiego z 8.06.2017 r., poz.3910);
 - zgodnie z ustaleniami obowiązującego planu, które nie ulegają zmianie, w zakresie ochrony środowiska przyrody i krajobrazu ustala się:
 - nakaz ochrony istniejących zadrzewień, pielęgnacji i uzupełnień nasadzeń w celu ochrony gleb przed erozją w terenach oznaczonych symbolem ZE – tereny zieleni nieurządzonej, lokalnej ochrony powiązań przyrodniczych;
 - nakaz ochrony przed osuszeniem małych i okresowych zbiorników wodnych;
 - nakaz ochrony linii brzegowej rzek i potoków przed zniszczeniem i zmianą ukształtowania;
 - prowadzenia gospodarki odpadami zgodnie z przepisami odrębnymi, w tym regulacjami ponadlokalnymi oraz lokalnymi, obowiązującymi w Gminie Iwanowice;
 - nakaz zachowania strefy wolnej od zabudowy wzdłuż granicy lasów, zgodnie z przepisami odrębnymi;
 - w strefie terenów narażonych na zalania i okresowe podtopienia, oznaczonej na rysunku planu, wprowadza się całkowity zakaz lokalizacji inwestycji z grupy przedsięwzięć mogących

- zawsze znacząco oddziaływać na środowisko, zgodnie z przepisami odrębnymi; zakaz nie dotyczy przedsięwzięć z zakresu komunikacji i infrastruktury technicznej;
- zakaz lokalizacji nowych budynków, obiektów budowlanych oraz ogrodzeń trwałych na podmurówce, w odległości mniejszej niż 10 m od linii brzegu cieku wodnego lub rowu; zakaz nie dotyczy urządzeń wodnych i infrastruktury technicznej;
 - zakaz usuwania zadrzewień i zakrzewień przywodnych, z wyjątkiem zabiegów pielęgnacyjnych oraz prac związanych z regulacją i utrzymaniem cieków, a także bezpieczeństwem mienia i życia;
 - zakaz odprowadzania nie oczyszczonych ścieków do gruntu, cieków powierzchniowych oraz powierzchniowych zbiorników wód;
 - zakaz budowy ciągów infrastruktury technicznej i komunikacyjnej, które tworzą bariery ekologiczne, bez rozwiązań umożliwiających ich przekraczanie (np. otworów, przepustów).

Ludzie

- **Oddziaływania negatywne – bezpośrednie i pośrednie, krótkoterminowe i długoterminowe, stałe i chwilowe:**
 - w trakcie realizacji ustaleń dokumentu związanych z powstawaniem nowych obiektów budowlanych w terenach jeszcze niezainwestowanych mogą wystąpić lokalnie oddziaływania dla mieszkańców i okresowe pogorszenie warunków życia (hałas, wzrost zanieczyszczenia powietrza). Natomiast na etapie późniejszej eksploatacji prognozuje się brak istotnego oddziaływania na warunki i jakość życia mieszkańców, przy przestrzeganiu zapisów dokumentu.
- **Oddziaływanie pozytywne – bezpośrednie i pośrednie, długoterminowe, stałe:**
 - realizacja nowych lub rozbudowa istniejących budynków, a także zmiany zagospodarowania i użytkowania terenów nie mogą naruszać: praw właścicieli, użytkowników i administratorów terenów sąsiadujących, norm technicznych, sanitarnych i przeciwpożarowych, innych wymagań, w tym dotyczących ochrony środowiska, przyrody i krajobrazu, ochrony dziedzictwa kulturowego i zabytków, gospodarki wodnej i geologii – określonych w przepisach odrębnych;
 - warunkiem realizacji zabudowy jest zapewnienie ochrony przeciwpożarowej;
 - wskazuje się tereny, dla których określa się dopuszczalne poziomy hałasu; dla wskazanych terenów należy przyjmować poziom hałasu ustalony dla podstawowego przeznaczenia zgodnie z przepisami odrębnymi: „*tereny zabudowy mieszkaniowej jednorodzinnej lub usług: 1MN-U, 2MN-U, 3MN-U, teren zabudowy mieszkaniowej jednorodzinnej lub niesklasyfikowany - usług lub usług gminnych, w tym mieszkalnictwa komunalnego: 1MN-U-N, 2MN-U-N — jak dla terenów przeznaczonych na cele mieszkaniowo – usługowe*”;
 - przy lokalizacji budynków przeznaczenia podstawowego dla których jest wskazana ochrona przed hałasem, szczególnie lokalizowanych w informacyjnie przedstawionych na rysunku planu strefach oddziaływania akustycznego od ruchu prowadzonego drogami krajową i wojewódzką oraz planowaną drogą ekspresową, ustala się potrzebę stosowania działań zabezpieczających, umożliwiających zachowanie wymaganych poziomów hałasu, do których należy:
 - wprowadzenie izolacji akustycznych od źródeł dźwięku:
 - w konstrukcji budynków;
 - na działkach budowlanych - w postaci ekranów, zieleni ekranującej, z dopuszczeniem wykorzystania odpowiedniej lokalizacji obiektów gospodarczych i garaży, jako elementów ekranujących;

- sytuowanie budynków na działkach budowlanych w sposób zapewniający zachowanie dopuszczalnych poziomów hałasu, poza granicami stref;
- podejmowane zmiany planu stanowią konsekwencję procedowanej zmiany Studium, potrzeba wprowadzenia zmian do Studium wynika bezpośrednio z zaistniałych bieżących potrzeb, które powstały od czasu uchwalenia studium bazowego, czyli w 2012 r.;
- podejmowana zmiana planu w obszarze znajdującym się na granicy sołectw Widoma i Domiarki (grunty stanowiące własność Gminy) umożliwi realizację punktu selektywnego zbierania odpadów komunalnych (PSZOK). W ramach projektowanego przeznaczenia terenu 1U-IOP wykluczone zostały tereny zakładu unieszkodliwiania odpadów, spalarni odpadów, unieszkodliwiania odpadów wydobywczych, instalacji do przetwarzania odpadów komunalnych.

Świat zwierzęcy i roślinny

- **Oddziaływania negatywne – bezpośrednie i wtórne, średnio i długoterminowe, stałe:**
 - projekt zmiany planu wpływa nieznacznie na zmniejszenie powierzchni biologicznie czynnej – przyrost terenów inwestycyjnych wyniesie + 7,93 ha, co wpływa na zmniejszenie powierzchni dostępnej dla świata zwierząt i roślin;
 - ze względu na mało istotną powierzchnię obszarów zmiany zlokalizowanych w granicach Dłubniańskiego PK (w sołectwach Zagaje i Sułkowice) oraz bezpośrednie sąsiedztwo z terenami budowlanymi – obszary zmiany stanowią regulację granic terenów budowlanych, ocenia się, że wprowadzane zmiany nie powinny mieć szkodliwego wpływu na stan środowiska, biorąc pod uwagę cele ochrony Dłubniańskiego Parku Krajobrazowego zawarte w Planie Ochrony w zakresie ochrony wartości przyrodniczych – ochrona naturalnej różnorodności florystycznej i faunistycznej.
- **Oddziaływania pozytywne – bezpośrednie i pośrednie, skumulowane, średnio i długoterminowe, stałe:**
 - korzystne zmiany dla ochrony gatunkowej, w szczególności w odniesieniu do gatunku chomika europejskiego, wprowadziła Uchwała Nr LXII/584/2023 Rady Gminy Iwanowice z dnia 26 października 2023 r., która znacznie ograniczyła obszar planowanej funkcji zabudowy usługowej w obszarze położonym w miejscowości Widoma – w procedowanej obecnie zmianie Studium, która ma bezpośrednie przełożenie na zakres zmiany planu. Na terenie stanowiącym wyłącznie własność Gminy planowana jest lokalizacja punktu selektywnego zbierania odpadów komunalnych (PSZOK), pozostawiając na pozostałych terenach funkcje rolne, zgodnie z dotychczasowym przeznaczeniem;
 - dla terenu usług (1U) w obszarze objętym zmianą planu położonym w sołectwie Poskwitów i Przestańsko oraz dla terenu usług lub punktu selektywnego zbierania odpadów komunalnych (1U-IOP) w obszarze objętym zmianą planu położonym w sołectwie Widoma projekt zmiany planu wprowadza ustalenia z zakresu ochrony gatunkowej: *„działania inwestycyjne należy prowadzić zgodnie z obowiązującymi przepisami odrębnymi z zakresu ochrony gatunkowej chomika europejskiego; w przypadku stwierdzenia obecności nor chomika europejskiego należy podjąć działania minimalizujące i kompensujące negatywne zmiany w środowisku przyrodniczym powstające wskutek realizacji inwestycji, a wynikające z fragmentacji siedlisk chomika”*;
 - zminimalizowanie negatywnego oddziaływania w terenach przeznaczonych do zainwestowania poprzez wprowadzenie wymogu pozostawienia terenu biologicznie czynnego;

- wyznaczenie w projekcie zmiany planu terenów przeznaczonych do zainwestowania nie wpłynie na przerwanie ciągłości powiązań przyrodniczych z terenami przyległymi;
- na obszarach objętych zmianą planu zlokalizowanych w miejscowościach: Iwanowice Włościańskie, Sułkowice (obszar wskazany na załączniku nr 2 do podjętej Uchwały ws. zmiany), Zagaje, Damice i Sieciechowice znajdujących się w granicach Dłubniańskiego Parku Krajobrazowego oraz na obszarach objętych zmianą planu zlokalizowanych w miejscowościach: Maszków, Sułkowice (obszar wskazany na załączniku nr 9 do podjętej Uchwały ws. zmiany) znajdujących się w granicach otuliny Dłubniańskiego Parku Krajobrazowego obowiązują dodatkowe warunki zagospodarowania określone przepisami odrębnymi dotyczącymi Dłubniańskiego Parku Krajobrazowego, w tym Plan Ochrony Dłubniańskiego Parku Krajobrazowego, przyjęty na w dniu 29 maja 2017 r. (Dz. Urz. Woj. Małopolskiego z 8.06.2017 r., poz.3910);
- zgodnie z ustaleniami obowiązującego planu, które nie ulegają zmianie, w zakresie ochrony środowiska przyrody i krajobrazu ustala się:
 - o nakaz ochrony istniejących zadrzewień, pielęgnacji i uzupełnień nasadzeń w celu ochrony gleb przed erozją w terenach oznaczonych symbolem ZE – tereny zieleni nieurządzonej, lokalnej ochrony powiązań przyrodniczych;
 - o nakaz ochrony przed osuszeniem małych i okresowych zbiorników wodnych;
 - o nakaz ochrony linii brzegowej rzek i potoków przed zniszczeniem i zmianą ukształtowania;
 - o prowadzenia gospodarki odpadami zgodnie z przepisami odrębnymi, w tym regulacjami ponadlokalnymi oraz lokalnymi, obowiązującymi w Gminie Iwanowice;
 - o nakaz zachowania strefy wolnej od zabudowy wzdłuż granicy lasów, zgodnie z przepisami odrębnymi;
 - o w strefie terenów narażonych na zalania i okresowe podtopienia, oznaczonej na rysunku planu, wprowadza się całkowity zakaz lokalizacji inwestycji z grupy przedsięwzięć mogących zawsze znacząco oddziaływać na środowisko, zgodnie z przepisami odrębnymi; zakaz nie dotyczy przedsięwzięć z zakresu komunikacji i infrastruktury technicznej;
 - o zakaz lokalizacji nowych budynków, obiektów budowlanych oraz ogrodzeń trwałych na podmurówce, w odległości mniejszej niż 10 m od linii brzegu cieków wodnych lub rowu; zakaz nie dotyczy urządzeń wodnych i infrastruktury technicznej;
 - o zakaz usuwania zadrzewień i zakrzewień przywodnych, z wyjątkiem zabiegów pielęgnacyjnych oraz prac związanych z regulacją i utrzymaniem cieków, a także bezpieczeństwem mienia i życia;
 - o zakaz odprowadzania nie oczyszczonych ścieków do gruntu, cieków powierzchniowych oraz powierzchniowych zbiorników wód;
 - o zakaz budowy ciągów infrastruktury technicznej i komunikacyjnej, które tworzą bariery ekologiczne, bez rozwiązań umożliwiających ich przekraczanie (np. otworów, przepustów).

Wody

- **Oddziaływania negatywne – bezpośrednie i pośrednie, długoterminowe, stałe:**
 - lokalizacja nowych budynków mieszkalnych i obiektów usługowych spowoduje wzrost zapotrzebowania na wodę i wzrost ilości odprowadzanych ścieków.
- **Oddziaływania pozytywne – bezpośrednie i pośrednie, długoterminowe, stałe:**
 - zgodnie z ustaleniami obowiązującego planu, które nie ulegają zmianie, w zakresie ochrony środowiska przyrody i krajobrazu ustala się:

- zakaz odprowadzania nie oczyszczonych ścieków do gruntu, cieków powierzchniowych oraz powierzchniowych zbiorników wód;
- nakaz podłączenia realizowanej zabudowy, położonej w terenach objętych systemem kanalizacji zbiorczej, do tego systemu; w przypadku realizacji zabudowy na terenie położonym w obszarze w którym brak jest kanalizacji zbiorczej możliwe jest odprowadzenie ścieków do:
 - szczelnych zbiorników wybieralnych na nieczystości, oczyszczalni przemysłowych w przypadku ścieków przemysłowych oraz do przydomowych oczyszczalni ścieków, których technologia pozwoli na oczyszczanie ścieków w stopniu wymaganym przepisami odrębnymi, a sposób odprowadzania ścieków do odbiornika umożliwi kontrolę ich jakości;
 - dla terenów położonych w strefie ochrony pośredniej dla ujęcia wody powierzchniowej z rzeki Dłubni, które nie są objęte systemem kanalizacji zbiorczej, zgodnie z Rozp. Nr 8/2012 z dnia 17 września 2012 roku Dyrektora RZGW, odprowadzenie ścieków możliwe jest do szczelnych zbiorników wybieralnych, a dla zabudowy mieszkaniowej dopuszczone jest również odprowadzanie ścieków do przydomowych oczyszczalni ścieków, których technologia gwarantuje oczyszczenie ścieków w stopniu wymaganym przepisami odrębnymi, a sposób odprowadzenia oczyszczonych ścieków do odbiornika umożliwi kontrolę ich jakości;
- na terenie gminy Iwanowice wyznaczono strefę ochrony pośredniej dla ujęcia wody powierzchniowej z rzeki Dłubni, ustanowioną Rozporządzeniem Nr 8/2012 Dyrektora Regionalnego Zarządu Gospodarki Wodnej w Krakowie z dnia 17 września 2012 r. na terenie ochrony pośredniej obowiązują ograniczenia w użytkowaniu terenu zgodnie z powołanym Rozporządzeniem;
- w granicach głównych zbiorników wód podziemnych: GZWP nr 326 – Częstochowa E oraz GZWP nr 409 – Niecka Miechowska SE; w zakresie ochrony jakości i zasobów wód podziemnych obowiązują następujące ustalenia:
 - zakaz lokalizacji inwestycji mogących zawsze znacząco oddziaływać na środowisko, zgodnie z przepisami odrębnymi, z wyłączeniem przedsięwzięć z zakresu komunikacji lub infrastruktury technicznej;
 - nakaz likwidacji dzikich wysypisk odpadów;
 - nakaz uporządkowania gospodarki wodno-ściekowej;
 - nakaz likwidacji punktów bezpośredniego zrzutu jakichkolwiek ścieków do wód podziemnych oraz nieoczyszczonych ścieków do wód powierzchniowych i do ziemi;
 - zakaz bezściółkowej hodowli zwierząt;
 - zakaz stosowania niektórych środków ochrony roślin, zgodnie z przepisami odrębnymi;
 - w zakresie komunikacji na obszarach ochronnych GZWP należy przestrzegać odrębnych przepisów dotyczących przeciwdziałania i zwalczania zdarzeń awaryjnych, ze szczególnym uwzględnieniem minimalizacji ich szkodliwego oddziaływania na wody podziemne oraz racjonalnie stosować właściwe środki przy zimowym utrzymaniu dróg;
 - lokalizacja stacji paliw płynnych wymaga zastosowania rozwiązań wykluczających możliwość zanieczyszczenia wód podziemnych, zgodnie z przepisami odrębnymi.

Powietrze

- **Oddziaływania negatywne – bezpośrednie, skumulowane, krótkoterminowe i długoterminowe:**
 - nie przewiduje się wprowadzenia funkcji, które miałyby znaczący wpływ na wzrost emisji zanieczyszczeń (w tym również substancji mających nieprzyjemny zapach) do powietrza atmosferycznego na obszarze Gminy;
 - wskutek realizacji nowych budynków mieszkalnych i obiektów usługowych, w ramach terenów przeznaczonych do zainwestowania, może nastąpić wzrost emisji zanieczyszczeń z procesów spalania paliw w celach grzewczych czy wzrost emisji komunikacyjnej wskutek wzrostu natężenia ruchu.
- **Oddziaływania pozytywne – wtórne, długoterminowe, stałe:**
 - zgodnie z ustaleniami obowiązującego planu, które nie ulegają zmianie, w zakresie ochrony środowiska przyrody i krajobrazu ustala się:
 - nakaz pokrycia potrzeb ciepłych nowych budynków w oparciu o ekologiczne źródła ciepła (w tym energię elektryczną, paliwa ekologiczne, alternatywne źródła energii) oraz urządzenia grzewcze nowej generacji dopuszczone prawem, spełniające wymagania emisyjne;
 - zgodnie z obowiązującym planem, ustala się następujące zasady zaopatrzenia w ciepło:
 - zaleca się stosowanie rozwiązań technicznych i mediów grzewczych nieuciążliwych dla środowiska;
 - w miejsce wysokoemisyjnych źródeł ciepła zaleca się sukcesywne wprowadzanie urządzeń grzewczych wykorzystujących ekologiczne źródła ciepła (w tym energię elektryczną, paliwa ekologiczne, alternatywne źródła energii) oraz urządzeń grzewczych nowej generacji dopuszczonych prawem, spełniających wymagania emisyjne.

Ukształtowanie powierzchni ziemi

- **Oddziaływania negatywne – bezpośrednie i wtórne, krótkoterminowe, stałe:**
 - przy wykonywaniu prac ziemnych, oraz przy niwelacji terenu, w związku z realizacją inwestycji stanowiących ustalenia planu przyjętych, zajdą istotne zmiany w ukształtowaniu terenu, zostanie naruszona pokrywa glebowa wraz z istniejącymi biocenozami oraz zostanie zmniejszona powierzchnia biologicznie czynna;
 - zmiany ukształtowania powierzchni terenu w wyniku budowy nowych budynków mieszkalnych, obiektów usługowych i produkcyjnych ograniczone do terenów przeznaczonych pod zabudowę i bezpośrednio w jej otoczeniu.
- **Oddziaływania pozytywne – bezpośrednie i pośrednie, długoterminowe i krótkoterminowe, stałe:**
 - zgodnie z ustaleniami obowiązującego planu w strefie terenów zagrożenia powodzią od rzeki Dłubni zakazuje się, m.in.: zmiany ukształtowania terenu.

Krajobraz

- **Oddziaływania negatywne – bezpośrednie, długoterminowe, stałe:**
 - nie przewiduje się – projektowane zmiany przeznaczenia terenu w Studium mają charakter lokalny, bez istotnego znaczenia dla postrzegania krajobrazu całej Gminy;
 - ze względu na mało istotną powierzchnię obszarów zmiany zlokalizowanych w granicach Dłubniańskiego PK (w sołectwach Zagaje i Sułkowice) oraz bezpośrednie sąsiedztwo z terenami budowlanymi – obszary zmiany stanowią regulację granic terenów budowlanych, ocenia się, że

wprowadzane zmiany nie powinny mieć szkodliwego wpływu na stan środowiska, biorąc pod uwagę cele ochrony Dłubniańskiego Parku Krajobrazowego zawarte w Planie Ochrony w zakresie ochrony wartości krajobrazowych.

- **Oddziaływania pozytywne – bezpośrednie, długoterminowe, stałe:**
 - zagospodarowanie terenów usługowych wymaga szczególnej dbałości o efekty przestrzenne zabudowy (gabaryty, detal, wysokiej jakości materiały wykończeniowe, urządzone tereny zieleni, placów, parkingów itp.);
 - na obszarach objętych zmianą planu zlokalizowanych w miejscowościach: Iwanowice Włociańskie, Sułkowice (obszar wskazany na załączniku nr 2 do podjętej Uchwały ws. zmiany), Zagaje, Damice i Sieciechowice znajdujących się w granicach Dłubniańskiego Parku Krajobrazowego oraz na obszarach objętych zmianą planu zlokalizowanych w miejscowościach: Maszków, Sułkowice (obszar wskazany na załączniku nr 9 do podjętej Uchwały ws. zmiany) znajdujących się w granicach otuliny Dłubniańskiego Parku Krajobrazowego obowiązują dodatkowe warunki zagospodarowania określone przepisami odrębnymi dotyczącymi Dłubniańskiego Parku Krajobrazowego, w tym Plan Ochrony Dłubniańskiego Parku Krajobrazowego, przyjęty na w dniu 29 maja 2017 r. (Dz. Urz. Woj. Małopolskiego z 8.06.2017 r., poz.3910) określający m. in. strategiczne cele ochrony walorów krajobrazowych: zachowanie otwartych terenów krajobrazów jurajskich, ochrona przed przekształcaniem terenów wyróżniających się walorami estetyczno-widokowymi; ochrona przed zainwestowaniem cennych ciągów i punktów widokowych.

Klimat

- **Oddziaływania negatywne – bezpośrednie i pośrednie, długoterminowe i chwilowe:**
 - brak wpływu – na analizowanych terenach nie przewiduje się wprowadzenia funkcji, które miałyby znaczący wpływ na zmianę lokalnego topoklimatu, ani znaczący wpływ na pogorszenie warunków klimatu akustycznego.
- **Oddziaływania pozytywne – bezpośrednie i pośrednie, długoterminowe i chwilowe:**
 - wskazuje się tereny, dla których określa się dopuszczalne poziomy hałasu; dla wskazanych terenów należy przyjmować poziom hałasu ustalony dla podstawowego przeznaczenia zgodnie z przepisami odrębnymi;
 - przy lokalizacji budynków przeznaczenia podstawowego dla których jest wskazana ochrona przed hałasem, szczególnie zlokalizowanych w informacyjnie przedstawionych na rysunku planu strefach oddziaływania akustycznego od ruchu prowadzonego drogami krajową i wojewódzką oraz planowaną drogą ekspresową, ustala się potrzebę stosowania działań zabezpieczających, umożliwiających zachowanie wymaganych poziomów hałasu, do których należy:
 - wprowadzenie izolacji akustycznych od źródeł dźwięku:
 - w konstrukcji budynków;
 - na działkach budowlanych - w postaci ekranów, zieleni ekranującej, z dopuszczeniem wykorzystania odpowiedniej lokalizacji obiektów gospodarczych i garaży, jako elementów ekranujących;
 - sytuowanie budynków na działkach budowlanych w sposób zapewniający zachowanie dopuszczalnych poziomów hałasu, poza granicami stref;
 - zgodnie z ustaleniami projektu planu w miejscowości Widoma na gruntach stanowiących własność Gminy przewidziana jest lokalizacja punktu selektywnego zbierania odpadów komunalnych w ramach wskazanego przeznaczenia terenu 1U-IOP. W ramach projektowanego

przeznaczenia wykluczone zostały tereny zakładu unieszkodliwiania odpadów, spalarni odpadów, unieszkodliwiania odpadów wydobywczych, instalacji do przetwarzania odpadów komunalnych;

- zgodnie z ustaleniami obowiązującego planu, które nie ulegają zmianie, w zakresie ochrony środowiska przyrody i krajobrazu ustala się:
 - o nakaz pokrycia potrzeb cieplnych nowych budynków w oparciu o ekologiczne źródła ciepła (w tym energię elektryczną, paliwa ekologiczne, alternatywne źródła energii) oraz urządzenia grzewcze nowej generacji dopuszczone prawem, spełniające wymagania emisyjne.

Zasoby naturalne

- **Brak oddziaływania**

W obszarze zmiany planu nie występują udokumentowane złoża kopalin.

Zabytki

- **Brak oddziaływania**

Na obszarze objętym zmianą planu nie występują obszary oraz obiekty wpisane do rejestru i gminnej ewidencji zabytków oraz inne obiekty objęte ochroną dziedzictwa kulturowego i zabytków oraz dóbr kultury współczesnej.

Dobra materialne (budynki, infrastruktura techniczna, sieć drogowa)

- **Oddziaływania negatywne – bezpośrednie, pośrednie, długoterminowe, krótkoterminowe, stałe, chwilowe:**

- nie przewiduje się – obszary objęte zmianą planu są terenami, których zainwestowanie nie wpłynie negatywnie na zabudowania, infrastrukturę czy obiekty o znacznej wartości materialnej, znajdujące się w otoczeniu tych terenów, które mogłyby ulec zniszczeniu w wyniku realizacji planowanych inwestycji. Poza infrastrukturą techniczną, realizacja planowanych zamierzeń nie spowoduje oddziaływania na inne dobra materialne.

- **Oddziaływania pozytywne – bezpośrednie, pośrednie, długoterminowe, krótkoterminowe, stałe, chwilowe:**

- w terenie objętym zmianą planu nie ma zidentyfikowanych czynnych osuwisk; wskazuje się na rysunku planu strefę potencjalnych zagrożeń osuwania się mas ziemnych – obszar narażony na ruchy geodynamiczne znajdujący się w dolinie Minożki, w Iwanowicach Włociańskich. W przypadku zabudowy terenów znajdujących się w strefie potencjalnych zagrożeń osuwania się mas ziemnych nakazuje się wykonanie badań geotechnicznych, zgodnie z przepisami odrębnymi (w sprawie ustalania geotechnicznych warunków posadawiania obiektów budowlanych);
- projekt zmiany planu nie wyznacza nowych terenów budowlanych w strefie zagrożenia powodzią od rzeki Dłubni; dla lokalizacji nowych budynków w terenach o przeznaczeniu budowlanym, z dawnych dokumentów planistycznych, wprowadza się w wyznaczonej strefie: zakaz podpiwniczenia budynków; obowiązek lokalizacji poziomu podłogi parteru budynku na wysokości min. 1,5 m nad istniejącym poziomem gruntu;
- procedowana zmiana planu, będącej następstwem procedowanej zmiany Studium, stworzy możliwość realizacji zaplanowanych inwestycji związanych z funkcją usługową oraz regulacyjną – w odniesieniu do terenów mieszkaniowych i mieszkaniowo-usługowych. Korzystne położenie

wszystkich zaplanowanych inwestycji względem dróg publicznych i infrastruktury sprawia, że nie będą wymagać zaangażowania istotnych środków gminnych w uzbrojenie terenu. Na obecnym etapie rozpoznania nie przewiduje się żadnych kosztów wynikających z zadań własnych Gminy w świetle wprowadzanej zmiany, zmiana Studium i w kolejności planu nie będzie wymagała zabezpieczenia wkładu własnego Gminy;

- realizacja nowych lub rozbudowa istniejących budynków, a także zmiany zagospodarowania i użytkowania terenów nie mogą naruszać: praw właścicieli, użytkowników i administratorów terenów sąsiadujących, norm technicznych, sanitarnych i przeciwpożarowych, innych wymagań, w tym dotyczących ochrony środowiska, przyrody i krajobrazu, ochrony dziedzictwa kulturowego i zabytków, gospodarki wodnej i geologii – określonych w przepisach odrębnych;
- warunkiem realizacji zabudowy jest zapewnienie ochrony przeciwpożarowej.

Z dokonanej w Prognozie analizy i oceny wpływu realizacji ustaleń projektu zmiany planu na poszczególne elementy środowiska wynika, że istnieje możliwość powstawania pewnych negatywnych skutków dla środowiska przyrodniczego, opisanych powyżej. Z przedstawionych wyników analizy widać, że najbardziej wrażliwe zmiany dotyczą niewielkich terenów w obszarze Dłubniańskiego Parku Krajobrazowego, w dwóch sołectwach:

- zmiany w Sołectwie Sułkowice, teren ZE – *tereny zieleni nieurządzonej, lokalnej ochrony powiązań przyrodniczych*, o wielkości 0,28 ha;
- zmiany w sołectwie Zagaje, teren R3 – *tereny rolne z całkowitym zakazem realizacji nowej zabudowy i zagospodarowania terenów budynkami mieszkalnymi oraz obiektami gospodarczymi w ramach zabudowy zagrodowej, w tym wznoszenia tymczasowych obiektów mieszkalnych*, o wielkości 0,09 ha.

Realizacja ustaleń planu – zmiany w użytkowaniu terenu, nie powinna jednak spowodować powstawania znaczących niekorzystnych oddziaływań. Ze względu na mało istotną powierzchnię obszarów zmiany w sołectwach Zagaje i Sułkowice oraz bezpośrednie sąsiedztwo z terenami budowlanymi (obszary zmiany stanowią regulację granic terenów budowlanych), ocenia się, że wprowadzana zmiana nie będzie miała szkodliwego wpływu na stan środowiska. Warunkiem minimalizacji negatywnych oddziaływań będzie przestrzeganie zasad ochrony podanych w ustaleniach zmienianego planu i przestrzeganiu przepisów odrębnych. Można zatem stwierdzić, że planowane zagospodarowanie uwzględni istniejące cenne walory i zasoby środowiska przyrodniczego na terenie Gminy oraz ich ochronę.

Pozostałe zmiany dotyczą niechronionych w planie z 2015 r. (z późniejszymi zmianami) terenów rolnych oraz terenów już budowlanych, które zmieniają jedynie przeznaczenie na funkcje nieuciążliwe.

13. ROZWIĄZANIA MAJĄCE NA CELU ZAPOBIEGANIE, OGRANICZANIE LUB KOMPENSACJĘ PRZYRODNICZĄ NEGATYWNYCH ODDZIAŁYWAŃ NA ŚRODOWISKO

Zapisy obowiązującego mpzp, które nie ulegają zmianie, uwzględniają rozwiązania eliminujące negatywne oddziaływanie na środowisko. Nie proponuje się innych rozwiązań zapobiegawczych, ograniczających lub kompensacyjnych niż te, zawarte w analizowanym dokumencie służące ochronie środowiska.

Nie prognozuje się negatywnych oddziaływań na przedmiot ochrony obszaru Natura 2000 – zarówno w granicach obszaru objętego zmianą planu, jak i na terenie gminy Iwanowice nie występują obszary specjalnej ochrony Natura 2000, oraz integralność tych obszarów znajdujących się poza granicami Gminy.

14. ROZWIĄZANIA ALTERNATYWNE DO ROZWIĄZAŃ ZAWARTYCH W PROJEKCIE ZMIANY STUDIUM

Alternatywę stanowi nie podejmowanie realizacji ustaleń projektu zmiany planu. Takie działanie, polegające na zaniechaniu, byłoby niewłaściwe ze względu na fakt, iż skutkować będzie brakiem możliwości wprowadzenia nowej zabudowy usługowej. Jak wykazały przeprowadzone analizy, w Gminie nie ma dostępnych rezerw terenów niezabudowanych z możliwością ich zainwestowania pod funkcje usług, w tym usług publicznych. Tereny przeznaczone pod usługi w Planie są już praktycznie zainwestowane, obecnie zabudowywane, bądź też posiadają już inwestorów z konkretnymi planami zainwestowania.

Wprowadzane do planu zmiany nie stanowią istotnych – z punktu widzenia środowiska – modyfikacji obowiązującego dokumentu, szczególnie, że zmianie nie podlegają przyjęte w tym dokumencie ustalenia mające istotne znaczenie dla funkcjonowania i ochrony środowiska.

15. STRESZCZENIE W JĘZYKU NIESPECJALISTYCZNYM

1. Niniejsza prognoza wykonana została dla potrzeb projektu zmiany miejscowego planu zagospodarowania przestrzennego sołectw gminy Iwanowice przyjętego Uchwałą Nr XIII/127/2015 Rady Gminy Iwanowice z dnia 30 grudnia 2015 roku, z późniejszymi zmianami obszarowymi, zgodnie z Uchwałą Nr LIV/539/2023 Rady Gminy Iwanowice z dnia 23 lutego 2023 roku w sprawie przystąpienia do sporządzenia zmiany Planu, zmienionej Uchwałą Rady Gminy Iwanowice Nr LXVIII/636/2024 z dnia 29 lutego 2024 r. Traci moc Uchwała Nr LII/512/2022 z dnia 29 grudnia 2022 r. w sprawie przystąpienia do sporządzenia zmiany miejscowego planu zagospodarowania przestrzennego Gminy Iwanowice.
2. Zakres niniejszej Prognozy został ustalony pismem Regionalnej Dyrekcji Ochrony Środowiska w Krakowie Nr OO.411.3.31.2024.MZi z dnia 18 kwietnia 2024 r. oraz pismem Państwowego Powiatowego Inspektora Sanitarnego w Krakowie Nr NZ.90830.2.7.2024 z dnia 4 kwietnia 2024 r.
3. Podejmowana zmiana dotyczy 9 obszarów wskazanych w gminie Iwanowice o łącznej powierzchni 9,57 ha, przedstawionych na załącznikach nr 1-9 do Uchwały Nr LIV/539/2023 Rady Gminy Iwanowice z dnia 23 lutego 2023 r. ws. przystąpienia do zmiany miejscowego planu zagospodarowania przestrzennego sołectw gminy Iwanowice z uwzględnieniem obszarów, dla których odstąpiono od dalszego procedowania zmiany planu zgodnie z Uchwałą Rady Gminy Iwanowice Nr LXVIII/636/2024 z dnia 29 lutego 2024 r. Wprowadzane zmiany do mpzp Gminy Iwanowice dotyczą umożliwienia realizacji:
 - funkcji usług zdrowia i pomocy społecznej (UZ) w obszarze położonym w miejscowości Iwanowice Włościańskie, o powierzchni 0,33 ha,

- funkcji usług edukacji (UE) w obszarze położonym w miejscowości Sułkowie, o powierzchni 0,60 ha, z czego 0,32 ha ma już funkcję budowlaną, a jedynie zmienia obecnie funkcję,
 - funkcji usług (U) w obszarze położonym w miejscowości Poskwitów oraz Przestańsko, o powierzchni 4,65 ha, z czego 0,70 ha ma już funkcję budowlaną, a jedynie zmienia obecnie funkcję,
 - funkcji usług lub punktu selektywnego zbierania odpadów komunalnych (U-IOP) w obszarze położonym w miejscowości Widoma o powierzchni 2,42 ha,
 - funkcji zabudowy mieszkaniowej jednorodzinnej lub usług (MN-U) w obszarze położonym w miejscowości Zagaje, o powierzchni 0,09 ha,
 - funkcji zabudowy mieszkaniowej jednorodzinnej lub usług (MN-U) w obszarze położonym w miejscowości Damice, o powierzchni 0,86 ha,
 - funkcji zabudowy mieszkaniowej jednorodzinnej lub usług lub usług gminnych, w tym mieszkalnictwa komunalnego (MN-U-N) w obszarze położonym w miejscowości Maszków, o powierzchni 0,07 ha; ta zmiana jest wyłącznie zmianą funkcji terenów już budowlanych,
 - funkcji zabudowy mieszkaniowej jednorodzinnej lub usług (MN-U) w obszarze położonym w miejscowości Sieciechowice, o powierzchni 0,37 ha; ta zmiana jest wyłącznie zmianą funkcji terenów już budowlanych,
 - funkcji zabudowy mieszkaniowej jednorodzinnej lub usług lub usług gminnych, w tym mieszkalnictwa komunalnego (MN-U-N), w obszarze położonym w miejscowości Sułkowie, o powierzchni 0,19 ha; ta zmiana jest wyłącznie zmianą funkcji terenów już budowlanych.
4. W projekcie planu wyznacza się przyrosty nowych terenów inwestycyjnych wynikające z procedowanej zmiany Studium: + 7,93 ha, dotyczące następujących kategorii terenów:
- tereny zabudowy mieszkaniowej jednorodzinnej lub usług (MN-U): +0,95 ha;
 - tereny usług (U): +3,95 ha;
 - tereny usług zdrowia i pomocy społecznej (UZ): +0,33 ha;
 - tereny usług edukacji (UE): +0,28 ha;
 - tereny usług lub punktu selektywnego zbierania odpadów komunalnych (U-IOP): +2,42 ha.
- Są to niewielkie obszary, bezpośrednio przylegające do terenów budowlanych, praktycznie stanowią zmiany regulacyjne, których potrzeba wprowadzenia wynika bezpośrednio z zaistniałych bieżących potrzeb, które powstały od czasu uchwalenia Studium bazowego, czyli w 2012 roku.
5. Przyrosty terenów inwestycyjnych częściowo znajdują się w obrębie kompleksów gleb podlegających ochronie ze względu na najwyższą wartość użytkową dla rolnictwa – 85,5% (6,78 ha) wskazanego przyrostu stanowią gleby najwyższych klas bonitacyjnych (I-III klasa bonitacyjna). Możliwość zmiany sposobu użytkowania na cele nierolnicze wskazanego terenu będzie wymagać zgody Ministra Rolnictwa i Rozwoju Wsi.
6. Wyznaczenie nowych terenów inwestycyjnych w sąsiedztwie drogi S7 tj.: terenu Widoma oraz terenu Poskwitów/Przestańsko ze względu na ich częściowe zagospodarowanie oraz przeznaczenie pod zainwestowanie w obowiązujących dokumentach planistycznych jest możliwe, jednak pod warunkiem braku kolizji z przepisami z zakresu ochrony gatunkowej, w szczególności w odniesieniu do gatunku chomika europejskiego. Przed podjęciem ewentualnych działań inwestycyjnych na wskazanych obszarach konieczne jest zatem przeprowadzenie dodatkowych analiz przyrodniczych potwierdzających występowanie nor chomika europejskiego, a w przypadku

ich stwierdzenia podjęcia działań minimalizujących i kompensujących negatywne zmiany w środowisku przyrodniczym, powstałych wskutek realizacji inwestycji w tym przede wszystkim zmiany wynikające z fragmentacji siedlisk chomika.

7. Na terenie gminy Iwanowice nie występują tereny objęte ochroną w ramach europejskiej sieci ekologicznej **Natura 2000**.
8. Uwarunkowania kulturowe nie mają konfliktu z obszarami objętymi procedowaną zmianą planu. Pod względem środowiskowym z wyników analizy widać, że najbardziej wrażliwe zmiany dotyczą niewielkich terenów w obszarze Dłubniańskiego PK, w dwóch sołectwach:
 - zmiany w Sołectwie Sułkowice, teren ZE – tereny zieleni nieurządzonej, lokalnej ochrony powiązań przyrodniczych, o wielkości 0,28 ha;
 - zmiany w sołectwie Zagaje, teren R3 – tereny rolne z całkowitym zakazem realizacji nowej zabudowy i zagospodarowania terenów budynkami mieszkalnymi oraz obiektami gospodarczymi w ramach zabudowy zagrodowej, w tym wznoszenia tymczasowych obiektów mieszkalnych, o wielkości 0,09 PK.

Ze względu na mało istotną powierzchnię obszarów zmiany w sołectwach Zagaje i Sułkowice oraz bezpośrednie sąsiedztwo z terenami budowlanymi (obszary zmiany stanowią regulację granic terenów budowlanych), ocenia się, że wprowadzana zmiana nie będzie miała szkodliwego wpływu na stan środowiska.

Z dokonanej w niniejszej Prognozie analizy i oceny wynika, że projekt zmiany planu uwzględnia cele ochrony środowiska ustanowione na szczeblu międzynarodowym, wspólnotowym, krajowym i niższego szczebla. Warunkiem realizacji celów ochrony środowiska będzie przestrzeganie zasad ochrony zasobów środowiska przyrodniczego zawartych w ustaleniach obowiązującego planu i przepisach odrębnych.

Podsumowując, projekt zmiany planu spełnia wymagania ochrony środowiska. Uwarunkowania środowiskowe i kulturowe nie mają konfliktu z obszarami objętymi procedowaną zmianą planu. Wprowadzane zmiany uznaje się za korzystną dla mieszkańców i rozwoju gospodarczego Gminy.

mgr inż. arch. kraj. Mateusz Kulig

OŚWIADCZENIE

Oświadczam, zgodnie z art. 51 ust. 2 pkt 1 lit. f oraz art. 66 ust. 1 pkt. 19a ustawy z dnia 3 października 2008 r. o udostępnieniu informacji o środowisku i jego ochronie, udziale społeczeństwa w ochronie środowiska oraz o ocenach oddziaływania na środowisko (t.j. Dz. U. 2024 r. poz. 1112) oraz w rozumieniu przepisów o szkolnictwie wyższym, że spełniam wymagania, o których mowa w art. 74a ust. 2 pkt 1, 2. W 2013 roku ukończyłem międzywydziałowe studia inżynierskie na Uniwersytecie Rolniczym w Krakowie, kierunku Architektura Krajobrazu. Brałem również udział w przygotowaniu co najmniej 5 prognoz oddziaływania na środowisko.

Data sporządzenia *Prognozy oddziaływania na środowisko do projektu zmiany miejscowego planu zagospodarowania przestrzennego sołectw gminy Iwanowice przyjętego Uchwałą Nr XIII/127/2015 Rady Gminy Iwanowice z dnia 30 grudnia 2015 roku*, stanowiącej element strategicznej oceny oddziaływania na środowisko – październik 2024 r.

Składając niniejsze oświadczenie jestem świadomy odpowiedzialności karnej za złożenie fałszywego oświadczenia.

Mateusz Kulig

.....
[podpis]